

Trh práce a Rómovia: stav, príčiny a odporúčania¹

Anton Marcincin² a Ľubica Marcincinová³

Abstrakt

V tejto štúdií autori používajú údaje na úrovni obcí o podiele rómskej populácie, veku, demografických prognózach a výkonoch na trhu práce aby poukázali na rozdiely medzi výsledkami pre majority a minoritu. Autori simulujú vývoj na trhu práce založený na scenári nemenných politík a zdôrazňujú potrebu urýchleného zdvojnásobenia miery zamestnanosti Rómov na udržanie dnešného počtu pracovných miest. Ak by Rómovia dosiahli rovnakú mieru zamestnanosti, ako majorita, slovenská miera nezamestnanosti by klesla o 5 až 6 percentuálnych bodov. Navrhnutý je teoretický rámec „profesijného životopisu“, ktorý popisuje špeciálne bariéry pre Rómov na trhu práce a vysvetľuje malý dopyt po nízko kvalifikovanej práci zo strany zamestnávateľov averzných voči riziku. Úlohou vlády je vstúpiť medzi „anonymných vylúčených“ a zamestnávateľov aby umožnili tým prvým získať profesijný životopis a tým druhým znížiť neurčitost' ohľadom produktivity práce potenciálnych zamestnancov. Štúdiá v závere ponúka empirické príklady a odporúčania pre verejné politiky.

Kľúčové slová

Prognóza, rómske štúdie, trh práce, profesijný životopis

Abstract

In this paper the authors use municipality level data on ratio of the Roma population, age, demography projections and labor market performance to show a difference between

¹ Autori ďakujú za cenné pripomienky k starším verziám štúdie Martine Lubyovej, Branislavovi Šprochovi (obom zvlášť aj kvôli upozorneniu o možnom využití údajov SODB2011), Lucii Kurekovej Mýtnej, a účastníkom konferencie Prognostického ústavu SAV 13.10.2014 v Smoleniciach.

² Ministerstvo financií SR, email: anton.marcincin@mfsr.sk

³ Bez afiliácie

outcomes for the majority and the Roma populations. They simulate labor market development in Slovakia based on the no policy scenario and highlight the need to rapidly double employment rate of the Roma to maintain number of current jobs in the economy. Should the Roma reach the same employment rate like the majority, the unemployment rate would be reduced by 5 to 6 percentage points. A theoretical framework of “professional curriculum” is proposed, which describes specific barriers faced by the Roma on labor market and explains a lack of demand for low skilled labor by risk averse employers. The role of the government is interfere between “anonymous vulnerable” and job providers by allowing the former to gain the curriculum and the latter to reduce uncertainty on labor productivity of potential employees. Finally, some empirical evidence and policy recommendations are provided.

Keywords

Forecasting, Roma (gypsy) studies, labour market, résumé

1. Úvod

Rómovia tvoria takmer osem percent obyvateľov Slovenska v aktívnom veku 15 až 64 rokov⁴. Podľa dostupných odhadov je miera zamestnanosti Rómov veľmi nízka a veľká časť Rómov tak žije v chudobe a sociálnom vylúčení, čo má aj obrovský vplyv na ekonomickú prosperitu celých okresov. Súčasná politika trhu práce sa ukazuje ako neúčinná, zvlášť pokiaľ ide o vylúčené – marginalizované rómske komunity (MRK), ktoré oproti majoritnému obyvateľstvu vykazujú mnoho špecifik, ako nižšie vzdelanie, dlhodobá nezamestnanosť, replikovanie nízkeho vzdelania a nezamestnanosti z generácie na generáciu, chýbajúca základná infraštruktúra, chýbajúce sociálne väzby, kultúrne odlišnosti a predsudky majority, horší zdravotný stav a priestorové vylúčenie.

Cieľom tejto štúdie je vniesť viac svetla do problematiky rómskej zamestnanosti a nezamestnanosti v súčasnosti a do roku 2025, navrhnúť teoretický základ pre formulovanie

⁴ Výpočty autorov podľa Šprocha (2014).

politik zamestnanosti cielených na vylúčené komunity a poukázať na niekoľko príkladov empirických testovaní takýchto politik.

V tejto štúdii sme použili niekoľko zdrojov údajov: Atlas 2013, Údaje o štruktúre uchádzačov o zamestnanie, demografické prognózy a výsledky Sčítania obyvateľov, domov a bytov. Nevieme zistiť štatistiky pre rómsku populáciu, vieme však poukázať na významné rozdiely v mnohých indikátoroch medzi obcami s rôznym podielom rómskeho etnika.

Naše hlavné zistenia sú:

- Väčšina Rómov žije v rozptýlení s majoritou – v obciach, kde tvoria menej, ako tretinu obyvateľov. Takmer 100.000 Rómov tvorí väčšinu v 129 obciach.
- Zmiešané obce sú najčastejšie v Košickom, Banskobystrickom a Prešovskom regióne. V Košickom regióne je 277 zmiešaných obcí, v Banskobystrickom regióne je 266 zmiešaných obcí a v Prešovskom regióne je 243 zmiešaných obcí.
- Rómovia sú výrazne mladší, ako majorita: vyšší podiel rómskej populácie je štatisticky významne spojený s výrazne vyšším podielom detí do 14 rokov (až dvojnásobným) a s výrazne nižším podielom seniorov.
- Slovensko má v porovnaní s inými štátmi malý podiel ľudí v aktívnom veku s nízkym vzdelaním, ale zároveň aj ich nízku mieru zamestnanosti. Dôvodom môže byť „fenomén Róm“, čiže špecifické bariéry pre úspešné zapojenie Rómov na trhu práce.
- Čím vyšší podiel rómskej populácie v obci, tým nižšia miera zamestnanosti: kým v obciach bez rómskej populácie je odhadovaná miera zamestnanosti 59 percent, v obciach s aspoň tretinou rómskou populáciou je len 33 percent a v obciach s aspoň polovičnou rómskou populáciou 26 percent.
- Čím vyšší podiel rómskej populácie v obci, tým vyšší aj podiel registrovaných nezamestnaných: kým podiel nezamestnaných k populácii v aktívnom veku na úrovni obcí dosiahol v priemere 14 percent, v obciach bez rómskej populácie dosahoval v priemere 11 percent a v obciach s podielom rómskej populácie vyšším ako 90 percent dosahoval až 47 percent.
- Rómska nezamestnanosť je zväčša rozptýlená: dve tretiny registrovaných nezamestnaných (264 tisíc osôb) žilo v obciach s nezamestnanosťou nižšou, ako bol

národný priemer a v obciach s podielom rómskej populácie do 10 percent. Zvyšná tretina registrovaných nezamestnaných žije v obciach s vyšším podielom rómskej populácie.

- Nezamestnaní v obciach s vyšším podielom rómskej populácie mali oproti slovenskému priemeru štatisticky významne nižšie vzdelanie.
- Nezamestnanosť dlhšia, ako štyri roky bola v zmiešaných obciach s vyšším podielom Rómov často až trojnásobná oproti obciam s podielom Rómov do 10%.
- Na pokrízovom trhu práce je výrazná dvojkolajnosť medzi majoritnými a minoritnými komunitami: v porovnaní s (najlepším) rokom 2008 bolo v roku 2013 na úradoch práce registrovaných o 151.327 nezamestnaných viac, z toho 87 percent osôb žilo v obciach s podielom Rómov do 20 percent. V obciach bez rómskeho etnika stúpol počet uchádzačov v priemere o 100 percent, v obciach s väčšinou rómskou populáciou však „len“ o 25 percent.
- Pokiaľ by sa miera zamestnanosti Rómov vyrovnala miere zamestnanosti majority, na trhu by pribudlo takmer 150.000 pracujúcich Rómov a miera nezamestnanosti na Slovensku by sa znížila, v závislosti od aktivizácie dnes odradených rómskych uchádzačov, na 8,6 až 10,0 percenta.
- Ak by sa nemala výrazne zvýšiť miera zamestnanosti majority a počet pracovných miest by sa mal udržať na úrovni roku 2016, tak miera zamestnanosti Rómov by sa už v roku 2025 mala zvýšiť z 15 percent na takmer 50 percent. Pokiaľ by sa miera zamestnanosti nezvýšila, na trhu by už v roku 2025 chýbalo takmer 90.000 zamestnancov. Je to kvôli prognózovanému starnutiu majoritnej populácie, nárastu rómskej populácie v aktívnom veku a veľkému nepomeru v mierach zamestnanosti Rómov a majority.

Rómovia sú na trhu práce znevýhodnení z mnohých dôvodov, pričom ich hlavnou nevýhodou nemusí byť chýbajúca kvalifikácia, keďže často sú úspešní na šedom trhu práce, ale skôr jej dokazovanie na formálnom trhu práce. Namiesto rekvalifikácie je preto potrebné sústrediť sa na opatrenia, ktoré by ich zaradili na legálny trh práce a otvorili dvere pre ďalšie zvyšovanie kvalifikácie v rámci celoživotného vzdelávania a pre kariérny postup Rómov.

Nami navrhovaný koncept definuje profesijný životopis ako synonymum pre vzdelanie, formálne nadobudnuté skúsenosti, sociálne siete a pod. Predpokladáme, že potenciálny zamestnávateľ minimalizuje riziko nízkej produktivity práce nového zamestnanca tým, že prihliada na jeho profesijný životopis, ktorý však Rómom zvlášť z MRK chýba. To vysvetľuje ich časté zlyhanie na trhu práce.

Štát vie zvýšiť šancu Rómov na trhu práce tým, že na seba preberie náklady na odhalenie skutočnej produktivity práce nezamestnanej osoby, slovami našej koncepcie pomôže jej získať profesijný životopis a tým minimalizuje neurčitosť a riziko na strane komerčných firiem. Spôsobov, ako takýto zásah realizovať je mnoho a viaceré z nich boli (často nevedomky) na Slovensku úspešne testované.

Táto štúdia je organizovaná nasledujúcim spôsobom: po krátkej diskusii o chýbajúcich štatistikách a popísaní základných charakteristík obcí podľa podielu rómskej populácie v druhej kapitole sa tretia kapitola venuje charakteristikám obcí z hľadiska trhu práce v roku 2011, 2013 a zmeny medzi rokmi 2008 a 2013. Kapitola 4 odhaduje dôsledky nezapojenia Rómov na trh práce na udržanie existujúcich pracovných miest. Kapitola 5 popisuje dôvody neúspechu Rómov na trhu práce, navrhuje koncept profesijného životopisu a spôsoby na jeho získanie, a popisuje niekoľko príkladov ich úspešného testovania na Slovensku. Kapitola 6 uzatvára.

2. Štatistiky

Verejné politiky založené na informovanom rozhodovaní sa nezaobídu bez zberu a vyhodnocovania štatistík, či už vo forme náhodných výberov, alebo registrov. Na Slovensku sa o zbere etnických údajov vedie dlhoročná diskusia: jedna strana obhajuje zber údajov na princípe vlastného rozhodnutia osôb o svojej národnosti, čo však reálne vedie k výraznému podhodnoteniu počtu Rómov a tým aj pochybnostiam o oprávnenosti výdavkov smerovaných na inklúziu MRK. Druhá skupina vychádza z vládnej koncepcie⁵, ktorá pre účely vládnych politik považuje za Róma toho, kto je takto vnímaný majoritným obyvateľstvom. Situáciu ďalej komplikuje aj to, že etnicita a národnosť nie sú na Slovensku (podobne, ako v mnohých

⁵ Vláda SR (2008).

iných štátoch) oddelené pojmy, a teda neexistuje možnosť, aby sa niekto hlásil k tomu, že je Róm a zároveň Slovak, alebo Róm a zároveň Maďar.⁶

Vo výsledku sa rómske štatistiky nezberajú a údaje na úrovni jednotlivca nemáme. Neznamená to však, že by sme o Rómoch nemali žiadne informácie – prvotných prameňom údajov sú Atlasy rómskych komunít z rokov 2004 a 2013⁷. Tie na úrovni obcí poskytujú základné informácie o Rómoch (čiže na etnickom princípe), ako je počet, pohlavie, vek, vzdelanie a pod. Je zrejmé, že úplnosť a kvalita informácií závisí od anketárov a ochoty, či vedomostí ich prameňov informácií. Údaje z Atlasu sa dajú spájať na úrovni obce s údajmi zo sčítania obyvateľov a s registrami (napr. štatistikami o štruktúre uchádzačov o zamestnanie)⁸, na agregovanejších úrovniach aj s výberovými zisťovaniami (napr. výberové zisťovanie pracovných síl na úrovni regiónu).

Pri našich analýzach spájame informáciu z Atlasu 2013 o podiele rómskej populácie na celkovom počte obyvateľov v obci s tvrdými údajmi o registrovaných nezamestnaných, demografickými údajmi a prognózami, a údajmi zo Sčítania obyvateľov, domov a bytov 2011. Našou základnou hypotézou je, že existuje štatisticky významná závislosť medzi výškou podielu rómskej populácie v obci a rôznymi charakteristikami obyvateľov obce, ako je vekový profil či štatút na trhu práce. Keďže používame vysoký počet pozorovaní, túto závislosť pripisujeme rozdielnym charakteristikám rómskej a majoritnej populácie.

2.1 Charakteristiky zmiešaných obcí

Rómovia žijú v takmer 40 percentách obcí (tabuľka 1). V 286-tich obciach (10 percent) tvoria Rómovia viac, ako tretinu obyvateľov a v 129-tich obciach (4 percentá) tvoria Rómovia viac, ako polovicu obyvateľov. V 1.820-tich obciach (t.j. 62% všetkých obcí na Slovensku) podľa Atlasu nežijú Rómovia.

⁶ Vid' diskusia v Marcinčin a Marcinčinová (2009), Kapitola 2 Pramene informácií.

⁷ Atlasy majú rôzne obmedzenia a primárne sú určené na zber informácií o infraštruktúre rómskych osídlení. Ukazujú skôr minimálny a vo veľkých mestách skôr indikatívny počet Rómov. Metodológia zberu údajov je prístupná na www.employment.gov.sk/sk/rodina-socialna-pomoc/socialne-sluzby/socialne-vylucene-spolocenstva/dokumenty.html

⁸ Vďaka spojeniu týchto databáz sme mohli skontrolovať aj niektoré chyby v Atlase, ktoré vznikli zlým priradením názvu obce k číselnému kódu, či údaju o počte Rómov len k jednej mestskej časti.

Väčšina Rómov žije v rozptýlení medzi majoritou a asi tretina Rómov žije na okraji obcí, alebo segregovane. Riziko vylúčenia, či už mimo obce, alebo na okraji obce (viď posledné dva stĺpce tabuľky 1), je takmer 50 percentné v obciach s aspoň tretinovým podielom rómskej populácie.

Štvrtina Rómov žije v obciach s podielom rómskej populácie nižším ako 10 percent, takmer 60 percent Rómov žije v obciach s podielom rómskej populácie nižším ako 30 percent. Ďalšia štvrtina Rómov (takmer 100 tisíc osôb) žije v obciach s podielom rómskej populácie vyšším ako 50 percent.

Tabuľka 1. Charakteristika zmiešaných obcí

Interval, % (Podiel Rómov v obci)	Počet obcí	Počet obcí, %	Podiel Rómov /počet obyvateľov obce, %	Rómovia žijúci v rozptýlení, %	Rómovia žijúci v komunitách vnútri obce, %	Rómovia žijúci v komunitách na okraji obce, %	Rómovia žijúci segregovane, %
Spolu	2.926	100,0	8,7	60,4	8,9	18,3	12,3
= 0	1.820	62,2	0,0
> 0 a < 10	361	12,3	5,0	77,0	10,0	7,0	6,0
≥ 10 a < 20	275	9,4	14,4	55,1	12,1	22,3	10,1
≥ 20 a < 30	144	4,9	24,9	56,4	9,7	22,0	11,9
≥ 30 a < 40	125	4,3	34,7	45,7	5,4	29,7	19,2
≥ 40 a < 50	72	2,5	45,0	49,0	1,9	24,1	25,0
≥ 50 a < 60	47	1,6	54,0	47,0	4,6	28,5	19,9
≥ 60 a < 70	36	1,2	65,2	41,8	10,8	30,1	17,4
≥ 70 a < 80	26	0,9	75,3	52,9	3,3	11,4	32,4
≥ 80 a < 90	14	0,5	84,8	75,7	0,0	10,5	13,8
≥ 90 a ≤ 100	6	0,2	93,2	55,0	0,0	23,0	22,0
≥ 0 a < 33	820	28,0	12,9	64,6	10,5	15,8	9,0
≥ 33 a ≤ 100	286	9,8	52,1	48,3	4,4	25,7	21,7
≥ 50 a ≤ 100	129	4,4	66,6	50,2	5,3	23,3	21,1

Priemery sú rávané z údajov za obce a líšia sa od jednoduchých agregátnych priemerov: $x = 1/n * \sum_i(x_i/y_i)$

Prameň: výpočty autorov podľa Atlasu rómskych komunit 2013 a ŠÚ SR (2014).

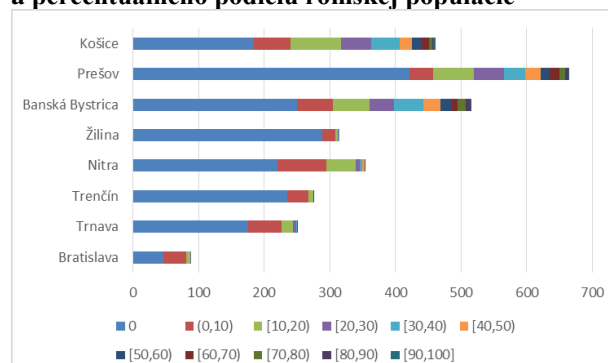
Aj keď v súčasnosti je len málo obcí s výraznou prevahou rómskej populácie, pri zachovaní súčasných politík je do budúcnosti treba počítať s ich výrazným nárastom. Je to dané nielen rozdielom v miere pôrodnosti rómskej a majoritnej populácie, ale aj odchodom majoritnej populácie za prácou a, hlavne, dochádzaním majoritných detí do materských a základných škôl do čisto nerómskych obcí. Zo skúseností niektorých starostov práve chýbajúce väzby a odcudzenie sa od vlastnej obce už od útleho veku prináša neskorší úbytok majoritnej populácie.

Zmiešané obce (teda také, v ktorej žije rómska aj majoritná populácia) sú najčastejšie v Košickom, Banskobystrickom a Prešovskom regióne (obrázok 1 a tabuľka I v prílohe). V Košickom regióne je 277 zmiešaných obcí, v Banskobystrickom regióne je 266 zmiešaných obcí a v Prešovskom regióne je 243 zmiešaných obcí. S odstupom nasleduje Nitriansky región so 134 zmiešanými obcami. Obce s vyše tretinovou rómskou populáciou sa nachádzajú takmer výhradne len v Banskobystrickom, Košickom a Prešovskom regióne.

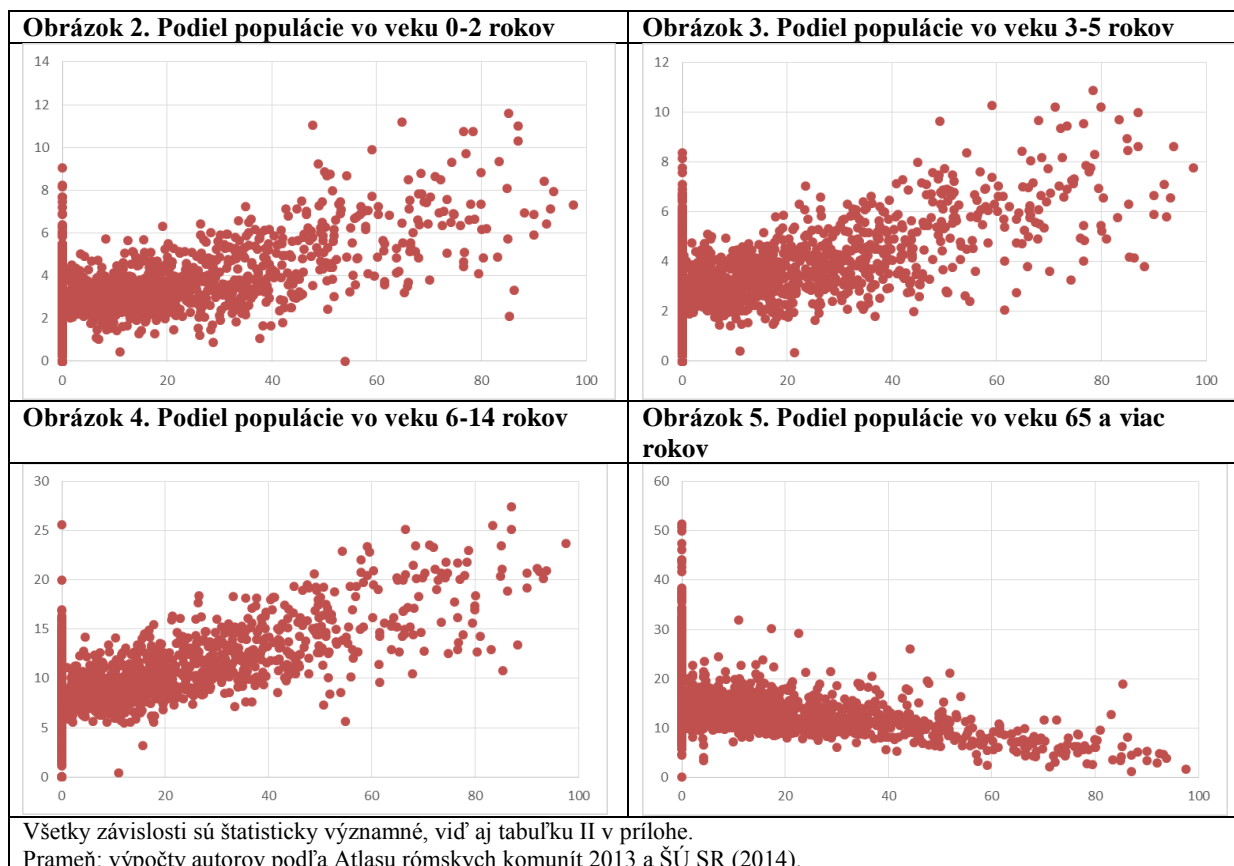
Veľkosť podielu rómskej populácie a veľkosť obce spolu nesúvisia (obrázky 2 až 5, tabuľka II v prílohe), prípadne v zmiešaných obciach sú mierne negatívne korelované.

Rómovia sú výrazne mladší, ako majorita: vyšší podiel rómskej populácie je štatisticky signifikantne spojený s výrazne vyšším podielom detí do 14 rokov (až dvojnásobným) a s výrazne nižším podielom seniorov. Preto aj podiel obyvateľov v aktívnom veku je v zmiešaných obciach výrazne nižší (až takmer o 10 percentuálnych bodov).

Obrázok 1. Počet zmiešaných obcí podľa regiónov a percentuálneho podielu rómskej populácie



Prameň: výpočty autorov podľa údajov Atlasu 2013, ÚPSVR a ŠÚ SR. Viď aj tabuľku I v prílohe.



3. Rómovia na trhu práce

Podiel nízko kvalifikovanej pracovnej sily na slovenskom trhu práce, v porovnaní s inými štátmi, nie je vysoký – v skupine 15 až 65 ročných dosahuje podiel ľudí s len základným vzdelaním necelých 15 percent, čo je polovica oproti eurozóne, podstatne menej oproti susednému Rakúsku a stále menej, ako v inej tranzitívnej ekonomike, susednému Poľsku (tabuľka 2). Rozdiely v skupine 20 až 64 ročných sú ešte väčšie.

Tabuľka 2. Percento populácie so vzdelaním na úrovni ISCED0-2, 2013

	Slovensko	Eurozóna18	Rakúsko	Poľsko
Vek 15-64 rokov	14,7	31,2	22,0	16,1
Vek 20-64 rokov	8,2	27,9	16,4	9,9

ISCED0 predstavuje materské školy, ISCED1 prvý stupeň základnej školy a ISCED2 druhý stupeň základnej školy a nižšie ročníky osemročných gymnázií.

Prameň: Eurostat, VZPS, výpočty autorov.

Pritom miera zamestnanosti nízko kvalifikovanej sily je na Slovensku výrazne nižšia, ako v eurozóne a Rakúsku, ale aj v Poľsku (tabuľka 3). Osoba so základným vzdelaním vo veku 20 až 24 rokov má šancu zamestnania na Slovensku až o 21 percentuálnych bodov nižšiu, než v Eurozóne, o 30 percentuálnych bodov nižšiu, než v Rakúsku a o 7 percentuálnych bodov nižšiu, než v Poľsku. Tento rozdiel je ešte vyšší pre osoby vo vyššom veku.

Tabuľka 3. Rozdiel v miere zamestnanosti populácie so vzdelaním na úrovni ISCED0-2 medzi Slovenskom, EA18 a vybranými štátmi v roku 2013, v percentuálnych bodoch

	Eurozóna18	Rakúsko	Poľsko
Vek 15-64 rokov	-29,2	-32,5	-6,6
Vek 20-64 rokov	-21,3	-24,8	-7,3
15-19	n/a	n/a	n/a
20-24	-20,9	-30,1	-7,3
25-29	-26,1	-33,0	-14,1
30-34	-24,4	-32,0	-11,7
35-39	-24,6	-30,9	-20,1
40-44	-24,9	-34,6	-16,0
45-49	-20,1	-31,0	-11,6
50-54	-10,2	-16,6	0,3
55-59	-12,6	-9,7	-1,0
60-64	-16,0	-8,6	-6,5

ISCED0 predstavuje materské školy, ISCED1 prvý stupeň základnej školy a ISCED2 druhý stupeň základnej školy a nižšie ročníky osemročných gymnázií.
Prameň: Eurostat, VZPS, výpočty autorov.

Otázkou je, či a do akej miery je na Slovensku nízky dopyt po nízko kvalifikovanej práci zapríčinený možnými regulačnými bariérami, alebo či ponuka nízko kvalifikovanej práce je znížená kvôli nedostatočnému rozdielu medzi potenciálnou produktivitou práce a príjmami zo štátnych sociálnych dávok, dávok sociálnej pomoci a z práce v šedej ekonomike. Problémom môže byť aj miera reprezentatívnosti výskumu VZPS, ktorá môže nedostatočne zachytávať neformálnu prácu nízko kvalifikovanej pracovnej sily.⁹

Významným faktorom na trhu nízko kvalifikovanej práce na Slovensku môže byť fenomén rómskej pracovnej sily (a s nimi súvisiacich špecifických bariér), relatívnou veľkosťou významnejší, než v porovnávaných štátoch. Bez toho, aby sme na tomto mieste chceli diskutovať dôvody, špecifické bariéry pre zamestnávanie nízko kvalifikovanej rómskej pracovnej sily by mohla mať za následok predraženie služieb a tovarov, ktoré sú v iných štátoch vyrábané práve nízko kvalifikovanými pracujúcimi.

⁹ Svetová banka (2005), kapitola 5.

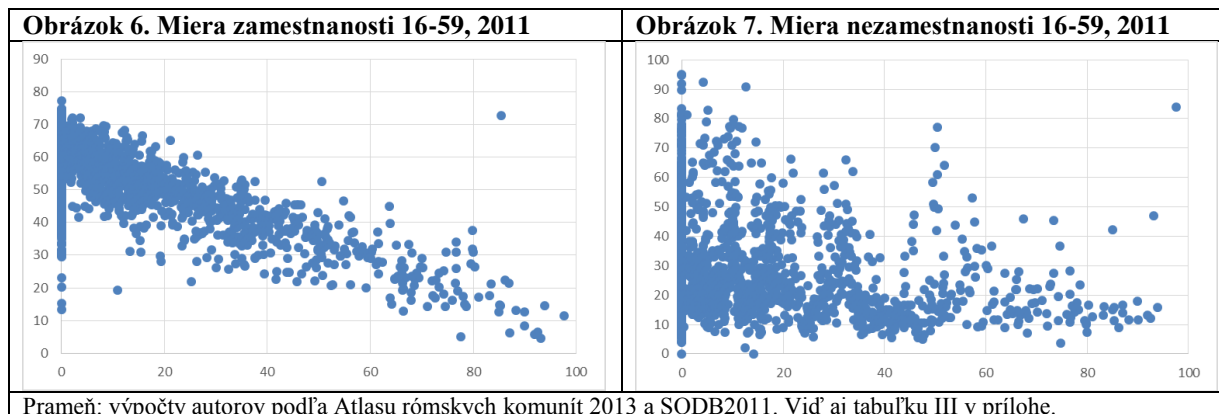
3.1 Miera zamestnanosti 2011

Mieru zamestnanosti a nezamestnanosti na úrovni obce vieme vypočítať z dostupných údajov zo sčítania obyvateľov (SODB) z roku 2011. Tieto údaje sú len indikatívne, keďže môžeme predpokladať, že odpovede respondentov sú „nafúknuté“, ani nie tak na strane zamestnanosti, kde by sa mohli obávať prípadného postihnutia v prípade nelegálnej práce a súbežného poberania dávok, ako v prípade nezamestnanosti. Je možné, že odradení nepracujúci sa v sčítaní obyvateľov prehlásili za nezamestnané osoby aktívne si hľadajúce prácu. Rovnako indikatívny je aj podiel rómskej populácie v obci v roku 2011, ktorý nepoznáme a používame hodnotu z roku 2013.

Problematická je aj veková štruktúra zverejňovaných údajov, keďže veková hranica od 16 rokov až po dôchodkový vek je neurčitá (už len kvôli rôznemu veku odchodu do dôchodku v roku 2011). Môžeme však použiť hrubý odhad priemerného aktívneho veku 16 až 59 rokov, pričom 59 vychádza z priemeru aktívneho veku mužov (do 61 rokov, vrátane) a žien s vyše dvomi deťmi (do 57,9 roka, vrátane). Chyba na pravej strane vekového rozdelenia by mala viac ovplyvniť obce s nižším podielom rómskej populácie, keďže rómska populácia sa spája s veľmi nízkym podielom osôb v dôchodkovom veku.

Miera zamestnanosti vekovej skupiny 16 až 59 rokov v roku 2011 pre celé územie Slovenska je podľa SODB 59 percent, čiže rovnaká, akú uvádza štatistika VZPS. Miera nezamestnanosti je 18 percent, o 4 percentuálne body vyššia, ako uvádza VZPS, čo asi súvisí so spomínanou motiváciou odradených nepracujúcich reportovať stav aktívneho hľadania si práce.

Negatívna korelácia medzi mierou zamestnanosti a podielom rómskej populácie v obci (obrázok 6, tabuľka III v prílohe) je štatisticky významná: kým v obciach bez rómskej populácie je odhadovaná miera zamestnanosti 59 percent (tabuľka III v prílohe), v obciach s aspoň tretinou rómskou populáciou len 33 percent a v obciach s aspoň polovičnou rómskou populáciou 26 percent. Tieto údaje potvrdzujú výrazne odlišnú mieru zamestnanosti majority a minority, kvôli vyššie uvedeným dôvodom však nemôžu mať ambíciu testovať v literatúre uvádzanú mieru zamestnanosti Rómov 15 percent.



3.2 Nezamestnanosť v roku 2013

Štatistiky ÚPSVR nám neumožňujú zrátať základné údaje o trhu práce na úrovni obce, ako mieru participácie na trhu práce (podiel pracujúcich a nezamestnaných, t.j. aktívnych osôb na celkovom počte osôb v aktívnom veku), mieru zamestnanosti (podiel pracujúcich na celkovom počte osôb v aktívnom veku), či mieru nezamestnanosti (počet nezamestnaných, t.j. tých, ktorí si aktívne hľadajú prácu na celkovom počte aktívnych osôb). Vieme však zmerať počet nezamestnaných na celkovom počte osôb v aktívnom veku, čo môže dostatočne dobre poslúžiť pre účely porovnania situácie na trhu práce medzi obcami.

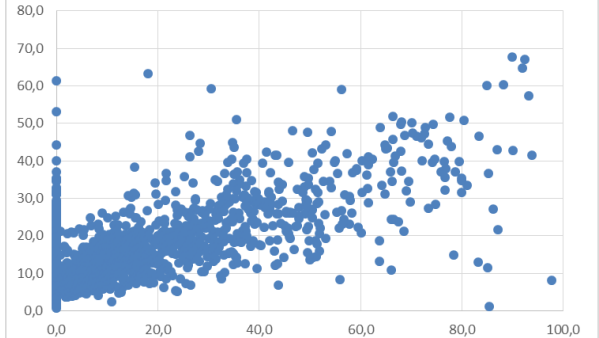
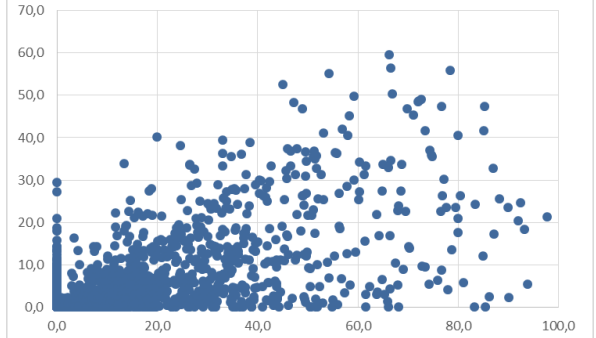
V roku 2013 sa nezamestnanosť sústredila hlavne do obcí s vysokým podielom rómskej populácie (obrázky 8-11, tabuľka IV v prílohe): podiel registrovaných nezamestnaných na celkovej populácii obce v aktívnom veku (15 až 64 rokov) štatisticky významne narastal s podielom rómskej populácie v obci. Kým podiel nezamestnaných k populácii v aktívnom veku na úrovni obcí dosiahol v priemere 14 percent, v obciach bez rómskej populácie dosahoval v priemere 11 percent a v obciach s podielom rómskej populácie vyšším ako 90 percent dosahoval až 47 percent.

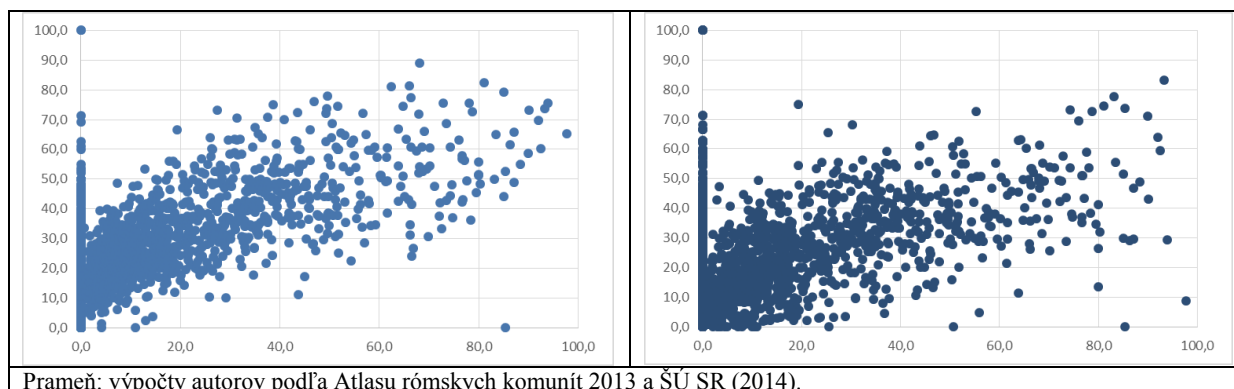
Rómska nezamestnanosť je zväčša rozptýlená: dve tretiny registrovaných nezamestnaných (264 tisíc osôb) žilo v obciach s nezamestnanosťou nižšou, ako bol národný priemer a v obciach s podielom rómskej populácie do 10 percent. Zvyšná tretina registrovaných nezamestnaných žije v obciach s vyšším podielom rómskej populácie.

Nezamestnaní v obciach s vyšším podielom rómskej populácie mali oproti slovenskému priemeru štatisticky významne výrazne nižšie vzdelanie. Kým v obciach bez rómskej populácie bolo medzi registrovanými nezamestnanými len 0,6 percenta osôb bez ukončeného základného vzdelania a 14 percent len so základným vzdelaním, v obciach s prevažne rómskou populáciou tieto podiely dosahovali 27 percent, respektíve 52 percent.

Vďaka demografickej štruktúre rómskej populácie bol v obciach s výrazne vyšším podielom Rómov aj vyšší podiel mladých registrovaných nezamestnaných do 34 rokov.

V obciach s vyšším podielom rómskej populácie bol aj (štatisticky významne) výrazne vyšší podiel dlhodobo nezamestnaných: kým na Slovensku v priemere bol na úrovni obcí približne rovnaký podiel krátkodobo aj dlhodobo nezamestnaných, v obciach s prevažujúcou rómskou populáciou bolo krátkodobo nezamestnaných len 22 percent a vyše štyri roky nezamestnaných až 43 percent registrovaných uchádzačov o zamestnanie. Nezamestnanosť dlhšia, ako štyri roky bola v zmiešaných obciach s vyšším podielom Rómov často až trojnásobná oproti obciam s podielom Rómov do 10%.

<p>Obrázok 8. Podiel UoZ na populácii 15-64 rokov, %</p>	<p>Obrázok 9. Podiel UoZ s neukončeným základným vzdelaním, %</p>
	
<p>Obrázok 10. Podiel UoZ so základným vzdelaním, %</p>	<p>Obrázok 11. UoZ 4 roky a viac, %</p>



3.3 Porovnanie nezamestnanosti s najlepším rokom 2008

Trh práce na Slovensku dosahoval najlepšie výsledky v roku 2008, keď hospodársky rast už síce kvôli kríze klesol na 5,8 percenta, ale dopyt po pracovnej sile bol ešte stále tak vysoký, že miera nezamestnanosti dosahovala len 9,6 percenta, miera dlhodobej nezamestnanosti len 6,5 percenta¹⁰ a miera zamestnanosti stúpila na 62,3 percent. V pokrízovom roku 2013 hospodársky rast dosahoval len 0,9 percenta a výsledky na trhu práce sa výrazne zhoršili, keď miera zamestnanosti dosahovala len 59,9 percenta.

Stav na trhu práce v obciach v roku 2008 síce nevieme porovnať so stavom na trhu práce v roku 2013, lebo nemáme údaje o podiele rómskej populácie v obciach v roku 2008. Bez týchto údajov totiž nevieme odlíšiť, do akej miery sa stav zmenil kvôli vonkajším vplyvom globálnej krízy, a do akej kvôli zmene podielu rómskej populácie. Vieme však zmerať, ako sa zmenil počet uchádzačov o zamestnanie a ich charakteristika v tých obciach, o ktorých máme informáciu z Atlasu pre rok 2013.

V porovnaní s rokom 2008 bolo v roku 2013 na úradoch práce registrovaných o 151.327 nezamestnaných viac, z toho 87 percent osôb žilo v obciach s podielom Rómov do 20 percent (tabuľka 4, 131.937 osôb). V obciach bez rómskeho etnika stúpol počet uchádzačov v priemere o 100 percent, v obciach s väčšinou rómskou populáciou „len“ o 25 percent. Ukázala sa tak významná „dvojkoľajnosť“ v živote majoritných a minoritných komunít.

¹⁰ Dlhodobá nezamestnanosť voči aktívnej populácii. Prameňom všetkých týchto údajov je EUROSTAT.

Kým v roku 2013 nezamestnanosť zasiahla väčší počet ľudí rôzneho vzdelania, v roku 2008 sa vďaka vysokému dopytu po pracovnej sile sústredila hlavne na osoby s veľkými hendikepmi, ako je nízke vzdelanie a minimálne skúsenosti na trhu práce. Preto sa podiel nezamestnaných osôb s neukončeným základným vzdelaním medzi rokmi 2008 a 2013 takmer nezmenil (v priemere klesol len o 0,2 percentuálneho bodu), ale podiel nezamestnaných so základným vzdelaním klesol výrazne (v priemere o 5,8 percentuálneho bodu). Pokiaľ ide o vekovú štruktúru nezamestnaných, zmenila sa len minimálne: oproti roku 2008 mierne klesol podiel osôb do 19 rokov (v priemere o 1,2 percentuálneho bodu) a mierne stúpol podiel osôb vo veku 20 až 34 rokov (o 1,3 percentuálneho bodu).

Výrazne sa zmenila doba trvania nezamestnanosti. Vysoký dopyt po práci sa v roku 2008 prejavil aj vyšším podielom krátkodobo nezamestnaných, a koncentráciou dlhodobo nezamestnaných do extrému – vyšším podielom nezamestnaných viac, ako štyri roky. Preto v roku 2013 nastalo výrazné zníženie podielu tak krátkodobo nezamestnaných, ako aj extrémne dlhodobo nezamestnaných (obidva približne o 12 percentuálnych bodov) na úkor zvýšenia podielu dlhodobo nezamestnaných od jedného do štyroch rokov.

Rozdiely medzi obcami podľa podielu rómskeho etnika boli hlavne v celkovom dopade krízy na nezamestnanosť: kým v nerómskych obciach stúpila nezamestnanosť o 100 percent, vo väčšino róm ských obciach „len“ o 25 percent. Je to ľahko vysvetliteľné, v prostredí vysokej nezamestnanosti sa kríza nemohla nejako vážnejšie prejsť, potvrdzuje to aj nižší rozdiel v extrémne dlhodobej nezamestnanosti, než v majoritných obciach, ale dôležitý je iný záver – potvrdzuje sa, že na Slovensku vedľa seba paralelne žijú dva svety s úplne odlišnou ekonomickou skúsenosťou a akoby v úplne odlišnom ekonomickom prostredí.

Zároveň treba dodať, že „dvojkoľajnosť“ v miere dopadu krízy na oficiálny trh zamestnanosti v majoritných a minoritných obciach pravdepodobne neexistovala v dopade na príjmy domácností. Ak vychádzame z toho, že mnoho rodín z MRK bolo aktívnych v šedej ekonomike, ako tvrdia mnohí rómski aktivisti a starostovia, kríza mohla spôsobiť úbytok pracovných miest aj tam, takže reálny dopad na MRK bol pravdepodobne vyšší, než by sme

odvodzovali z oficiálnych štatistík o registrovanej nezamestnanosti, alebo zo zisťovaní o príjmovej situácii domácností.¹¹

Tabuľka 4. Zmena charakteristík registrovaných nezamestnaných, 2013-2008

Interval (% Podiel Rómov v obci)	Rozdiel UoZ 2013 a 2008	% nárast UoZ 2013 /2008	Rozdiel UoZ s neukončeným základným vzdelaním, ppt.	Rozdiel UoZ so základným vzdelaním, ppt.	Rozdiel UoZ vo veku do 19 rokov, ppt.	Rozdiel UoZ vo veku 20- 34 rokov, ppt.	Rozdiel UoZ do 1 roku, ppt.	Rozdiel UoZ 4 roky a viac, ppt.
Spolu	151.327	84	-0,2	-5,8	-1,2	1,3	-12,6	-12,3
= 0	44.875	100	-0,1	-5,7	-1,0	1,4	-13,1	-12,3
> 0 a < 10	71.656	93	-0,6	-5,7	-1,4	0,8	-12,4	-12,0
≥ 10 a < 20	15.406	56	-0,6	-7,7	-1,3	1,4	-11,3	-14,5
≥ 20 a < 30	7.150	43	-0,6	-6,5	-1,1	1,4	-11,6	-13,2
≥ 30 a < 40	3.632	31	-0,2	-4,0	-1,4	-0,3	-11,5	-11,5
≥ 40 a < 50	3.049	34	0,2	-4,8	-0,9	0,2	-11,5	-12,4
≥ 50 a < 60	2.092	29	0,2	-4,5	-3,3	1,1	-11,0	-10,5
≥ 60 a < 70	1.106	25	-0,3	-3,5	-2,8	2,2	-12,6	-9,7
≥ 70 a < 80	1.258	26	1,1	-4,4	-3,7	3,0	-15,3	-6,5
≥ 80 a < 90	753	9	1,8	-4,5	-0,7	4,0	-10,2	-7,2
≥ 90 a ≤ 100	350	15	-5,5	1,5	-5,2	2,6	-11,5	-5,0
≥ 0 a < 33	95.485	68	-0,6	-6,4	-1,3	1,1	-11,8	-13,0
≥ 33 a ≤ 100	10.967	29	0,1	-4,2	-1,9	0,8	-11,8	-10,6
≥ 50 a ≤ 100	5.559	25	0,1	-4,0	-3,1	2,2	-12,2	-8,9
Korelácia (všetky obce)	..	-0,22*	0,00	0,03	-0,05*	-0,00	0,02	0,03
Korelácia (zmiešané obce)	..	-0,35*	0,04	0,09	-0,07*	0,02	0,00	0,08*

* Štatisticky signifikantné na úrovni 0,00

Korelácia (všetky obce) je počítaná pre všetkých 2.919 obcí s nenulovým počtom obyvateľov a nenulovým UoZ. Korelácia (zmiešané obce) zahŕňa len tie obce, kde je podiel Rómov vyšší ako nula (1.106 obcí). Korelácie medzi podielom rómskej populácie a premennou v stĺpci.

Poznámka. Druhý stĺpec obsahuje celkový počet uchádzačov o zamestnanie. Tretí stĺpec obsahuje priemernú percentuálnu zmenu. Ďalšie stĺpce obsahujú rozdiel percentuálnych podielov voči UoZ medzi rokmi 2013 a 2008 vyjadrený v percentuálnych bodoch. Zmeny na úrovni obcí mohli mať kladné, aj záporné znamienko.

Priemery sú rávané z údajov za obce a líšia sa od jednoduchých agregátnych priemerov: $x = 1/n \cdot \sum_i (x_i/y_i)$

Prameň: výpočty autorov podľa Atlasu rómskych komunít 2013, ÚPSVR a ŠÚ SR (2014).

3.4 Zameranie politik práce

Podľa oficiálnych štatistík sa kríza Rómov príliš nedotkla, keďže už pred ňou boli častejšie nezamestnaní. Zároveň v 1.820 obciach s nulovou rómskou populáciou bolo v roku 2013 registrovaných 98.430 nezamestnaných a vo zvyšných 1.106 zmiešaných obciach bolo registrovaných až 300.446 nezamestnaných. Pritom rómska nezamestnanosť je skôr

¹¹ Podľa SILC sa riziko chudoby u dospelých osôb vzdelaných na úrovni ISCED 0-2 medzi rokmi 2008 a 2012 takmer nemenilo, keď sa pohybovalo medzi 34,6 (v roku 2011) a 35,3 (v roku 2009). Prameň: Eurostat.

rozptýlená, takže v obciach s aspoň tretinovou rómskou populáciou bolo registrovaných necelých 51 tisíc nezamestnaných (necelých 13 percent nezamestnaných) a v obciach s väčšinou rómskou populáciou bolo registrovaných necelých 28 tisíc nezamestnaných (tabuľka IV v prílohe, 7 percent celkového počtu nezamestnaných na Slovensku).¹² Zdalo by sa, že štátna politika trhu práce by sa preto mala zamerať skôr na rozptýlenú rómsku nezamestnanosť, kde môžu byť lepšie predpoklady úspechu na trhu práce. Tu si však treba všimnúť niekoľko faktorov.

Krída zmenila príjmovú situáciu rómskych domácností a tým aj ekonomický potenciál obcí s vysokým podielom rómskej populácie. Podľa neformálnych výpovedí aktivistov a starostov bola veľká časť Rómov zamestnaná v šedej ekonomike a príjem ich domácností pochádzal hlavne z tohto zdroja. Krída však zvýšila konkurenciu nielen na formálnom trhu práce, ale aj na neformálnom, čo sa muselo prejaviť radikálnym znížením príjmov Rómov. Preto z hľadiska lokálneho rozvoja a sociálnej kohézie je dôležité, aby si práve títo Rómovia čím skôr našli legálny zdroj príjmov na formálnom trhu práce.

Ak by sme vzali do úvahy obce s aspoň tretinovou rómskou populáciou, znížením ich podielu nezamestnaných na rovnakú úroveň, aká je vo výhradne majoritných obciach by sa počet nezamestnaných znížil o takmer 32 tisíc osôb, prevažne Rómov. Miera nezamestnanosti by takto klesla o 1,2 percentuálneho bodu. Táto zmena by pomohla hlavne naštartovať ekonomický rozvoj v zmiešaných obciach povzbudením lokálnej ekonomickej aktivity a dopytu domácností; zníženie celkovej miery nezamestnanosti môžeme pokladať za druhotný efekt.

Potenciál Rómov na trhu práce je, samozrejme, omnoho vyšší. Pritom aj umiestnenie Rómov na trhu práce v obciach s veľmi nízkym podielom rómskej populácie má svoje špecifiká, keďže Rómovia sa často sťažujú na diskrimináciu kvôli odlišnej farbe pleti. Ak zvažíme, že dnes je odhadovaná miera zamestnanosti Rómov len 15 percent (napr. Svetová banka, 2012), ale miera zamestnanosti majority je 65 percent, potom vyrovnaním miery zamestnanosti na úroveň majority by celkovo na trh práce mohlo pribudnúť 147 tisíc Rómov, čo by znížilo

¹² Naša analýza nepotvrdila predpoklad, že rómske ženy sú významne menej často registrované na úradoch práce kvôli materstvu. Podiel žien na registrovanej nezamestnanosti v závislosti od podielu rómskej populácie v obci sa takmer nelíši od priemeru 47 percent.

mieru nezamestnanosti zo 14 percent až na 8,6 percenta. Ak by sme pre jednoduchosť predpokladali, že 32 tisíc miest v obciach s aspoň tretinovou rómskou populáciou sa týka len Rómov, potom v obciach s nižším podielom Rómov je k dispozícii pracovná sila ďalších 115 tisíc Rómov (rámček 1).

Rámček 1.

V roku 2015 odhadujeme počet Rómov v aktívnom veku 15 až 64 rokov 295 tisíc osôb. Pri odhadovanej miere zamestnanosti 15% by pracovalo len 44 tisíc z nich. Ak by sa miera zamestnanosti Rómov mala vyrovnat' dopočítanej miere zamestnanosti majoritnej populácie (viď prílohu 2), čiže 65%, potom by sa počet pracujúcich Rómov zvýšil o 147 tisíc osôb na 191 tisíc osôb. Počet nezamestnaných by sa znížil o takmer 40%. Miera nezamestnanosti by sa týmto znížila zo 14,0% na 8,6%.

4. Projekcia do roku 2030

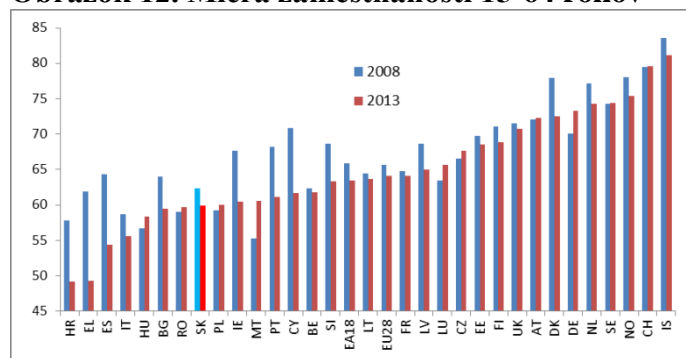
Vďaka nízkej pôrodnosti majority a vysokej pôrodnosti rómskej populácie sa na Slovensku zmení aj počet osôb v aktívnom veku, čo v kombinácii s výrazne odlišnou mierou zamestnanosti majority a Rómov môže priniesť úbytok počtu pracujúcich a zvýšenie podielu nepracujúcich osôb k pracujúcim. To by, samozrejme, malo ďalekosiahle dôsledky na udržateľnosť verejných financií a prosperitu Slovenska. Keďže máme k dispozícii čerstvé demografické prognózy celkovej aj Rómskej populácie, a odhady miery zamestnanosti Rómov, vieme na jednoduchých modeloch zistiť, do akej miery je takáto hrozba aktuálna.

V dvoch jednoduchých modeloch vychádzame z údajov Eurostatu z výberového zisťovania pracovných síl, podľa ktorých v roku 2013 bol počet pracujúcich na Slovensku 2.317,7 osôb. Zároveň používame predpoklad NBS o náraste počtu pracujúcich v rokoch 2014-2016 o 0,9 percenta ročne, a odhad Svetovej banky (2012) o 15 percentnej miere zamestnanosti Rómov. Ďalej predpokladáme, že po zvýšení celkovej miery zamestnanosti na 63 percent, teda mierne nad úroveň roku 2008, sa táto miera ďalej nebude zvyšovať (predpoklad žiadnej zmeny politik).

V prvom modeli testujeme dôsledky zachovania miery zamestnanosti Rómov na úrovni 15 percent. Aby sa udržala celková miera zamestnanosti 63 percent, miera zamestnanosti majority by musela vzrásť z 65 percent na takmer 68 percent (tabuľka 5). Celková miera zamestnanosti 63 percent však nie je dostatočná ani na zachovanie pracovných miest z roku 2015 a oproti roku 2017 by už v roku 2020 bolo na Slovensku o 43 tisíc pracujúcich menej. Pomer nepracujúcich k pracujúcim osobám by počas rovnakých štyroch rokov stúpol z 1,32 na 1,38. Ak by sa nemala zmeniť zamestnanosť Rómov, potom by miera zamestnanosti majority musela prevýšiť 67 percent, čo by si však vyžadovalo výraznú zmenu politík, ako zavedenie čiastočných úväzkov a väčšie zapojenie mladých žien na trh práce – viď porovnanie s ostatnými štátmi EÚ v silnom roku 2008 (obrázok 12).

V druhom modeli predpokladáme, že miera zamestnanosti majority sa zastaví na 67 percentách a počet pracujúcich z roku 2017 sa ďalej nebude meniť. Potom na trh práce by oproti roku 2017 muselo už v roku 2020 pridať takmer 60 tisíc Rómov a miera zamestnanosti Rómov by sa musela zvýšiť z 15 na 32 percent – len preto, aby sa zachoval dosiahnutý počet pracovných miest.

Obrázok 12. Miera zamestnanosti 15-64 rokov



Prameň: Eurostat.

Tabuľka 5. Projekcie vplyvu Rómov na trhu práce

	2015	2017	2018	2019	2020	2025	2030
MODEL 1							
Miera zamestnanosti, %							
Rómovia	15,0	15,0	15,0	15,0	15,0	15,0	15,0
Majorita	65,2	66,8	66,9	67,0	67,2	67,8	68,3
Slovensko	61,3	62,6	62,6	62,6	62,6	62,6	62,6
Počet pracujúcich							
Rómovia	44.179	46.038	46.966	47.920	48.873	53.478	57.989
Majorita	2.299.801	2.312.006	2.295.455	2.280.542	2.265.671	2.215.639	2.219.428
Slovensko	2.343.980	2.358.044	2.342.421	2.328.462	2.314.544	2.269.116	2.249.417
Závislosť*	1,32	1,32	1,34	1,36	1,38	1,44	1,47
MODEL 2							
Miera zamestnanosti							
R	15,0	15,0	21,3	26,9	32,3	48,8	55,7
N	65,2	66,8	66,8	66,8	66,8	66,8	66,8
NR	61,3	62,6	63,0	63,4	63,8	65,0	65,6
Počet pracujúcich							
R	44.179	46.038	66.845	85.993	105.093	174.090	215.207
N	2.299.801	2.312.006	2.291.198	2.272.051	2.252.950	2.183.953	2.142.837
NR	2.343.980	2.358.044	2.358.044	2.358.044	2.358.044	2.358.044	2.358.044
Závislosť*	1,32	1,32	1,32	1,33	1,33	1,35	1,36

Poznámka: * označuje mieru nepracujúcich k pracujúcim osobám.

Prameň: EUROSTAT, NBS strednodobá projekcia (2014) a projekcie autorov.

Z toho vyplýva, že už v blízkej dobe bude potrebné zásadne zvýšiť počet zamestnaných Rómov na trhu práce, ak chceme zachovať dosiahnutý počet pracovných miest bez výrazného zvyšovania miery zamestnanosti majority, alebo dovozu pracovnej sily zo zahraničia.

5. Politiky práce mierené na Rómov

Za príčiny sociálneho vylúčenia Rómov na trhu práce sú považované¹³:

- **Nízke vzdelanie.** Samotné nízke vzdelanie by, teoreticky, nemalo byť prekážkou zapojenia sa na trh práce, pokiaľ by sa spojilo s dopytom po nízko kvalifikovanej pracovnej sile. Z našich analýz však takisto vyplýva, že, aj keď veľká časť nezamestnaných Rómov má naozaj nanajvyš základné vzdelanie, väčšina má vzdelanie vyššie. To, samozrejme, neznamená, že štát by nemal venovať oveľa väčšiu pozornosť kapacite školského systému doručovať výsledky aj pri vzdelávaní Rómov.

¹³ Napríklad European Commission (2010).

Našu argumentáciu potvrdzuje Messing (2014), podľa ktorej je korelácia medzi nízkym vzdelaním a nezamestnanosťou silnejšia na Slovensku a Maďarsku, než v Bulharsku, Rumunsku a Španielsku. Vysvetľuje ju rozdielnou štruktúrou odvetví – váhou odvetví schopných absorbovať nízko kvalifikovanú prácu, ako stavebný priemysel, turizmus a poľnohospodárstvo. Podľa nášho názoru je pozorovaná štruktúra odvetví skôr endogénnou premennou dostupnosti výrobných faktorov, vrátane inštitucionálneho nastavenia.

- Vylúčenie v iných oblastiach, ako je **bývanie a zdravotná starostlivosť**. Mnohí Rómovia bývajú v chatrčiach, v katastrofických podmienkach osád s obmedzeným prístupom k pitnej vode, kde vôbec dodržiavanie základných hygienických štandardov je namáhavé a časovo náročné. Zároveň však medzi nezamestnanými Rómami je väčšina taká, ktorá nebýva v kritických podmienkach a zdá sa preto, že ani toto nie je hlavným faktorom rómskej nezamestnanosti. Opätovne treba povedať, že programy na podporu bývania a zlepšovania prístupu k zdravotnej starostlivosti a zvyšovania zdravotného povedomia Rómov sú absolútne potrebné, nemožno od nich samotných však očakávať výrazné zlepšenia na trhu práce. Naopak, môžu spôsobiť zníženie pracovnej mobility v budúcnosti.
- **Sociálne dávky a sociálna pomoc**. Podľa populárnej tézy sú Rómovia nemotivovaní vstupovať na trh práce kvôli vysokým dávkam v hmotnej núdzi a kvôli rodinným dávkam. Podľa dostupných štúdií (Svetová banka, 2012) sa však zdá, že dávky v hmotnej núdzi nie sú tak vysoké, aby mohli odrádzať Rómov vstupovať na trh práce, podľa aktivistov skôr poskytovanie okamžitej hotovosti (či už vo forme dávky v hmotnej núdzi, alebo aktivačných prác) odrádza nadaných Rómov, aby pokračovali v štúdiu. Rodinná politika sa zdá byť skôr problémom predčasne ukončeného vzdelania dievčat, pričom mužov práve motivuje hľadať si prácu, keďže príjem rodinnej podpory zvyčajne vylučuje príjem dávok v hmotnej núdzi.
Kureková Mýtna a Končeková (2013) na základe výskumu v banskobystrickom kraji uvádzajú, že fluktuácia na trhu práce je vysoká, ale zdôvodňujú to tým, že nízka mzda, ťažká manuálna práca, vysoké cestovné náklady a zlá infraštruktúra demotivuje

Rómov pracovať a v konečnom dôsledku, aj napriek veľkej snahe nájsť si zamestnanie, je pre nich výhodnejšie byť nezamestnaným.

Samozrejme, plynulejší prechod medzi výškou dávky v hmotnej núdzi a čistou mzdou by vo všeobecnosti pomohol okresať bariéry vstupu na trh práce, ale účinnosť tohto opatrenia by bola asi obmedzená.

- **Farba pleti.** Podľa mnohých experimentov a skúseností je farba pleti častým limitujúcim faktorom pri hľadaní zamestnania. Rómovia niekedy uspejú pri telefonických pohovoroch, v osobnom kontakte im je však práca odmietnutá. Niektoré pracovné inzeráty, v rozpore so zákonom priamo uvádzajú, že Rómom neprijímajú. Podobne, ak rovnaký tovar predáva aj Róm, úspešnejší predajcovia sú príslušníci majority. Predsudky voči farbe pleti a Rómom môžu mať rôzny pôvod, každopádne, bude ťažké ich vykoreniť a tejto oblasti by sa mala venovať špeciálna pozornosť.¹⁴
- **Sociálne siete.** S uzavretosťou rómskych komunít úzko súvisí aj neexistencia sociálnych sietí, ktorá by Rómom pomohla uplatniť sa na trhu práce, ktorý dominuje majoritná populácia. Rómovia sú často od útleho detstva oddelené od bielej majority a žijú v svojom vlastnom, paralelnom svete. Rôzne životné situácie sú pre nich potom v porovnaní s ich bielymi vrstovníkmi ťažko riešiteľné a stávajú sa závislými na dohadzovačoch práce a úžerníkoch, ktorí však pochádzajú z ich komunity.
- Častým dôvodom, ktorý Rómom odrádza od legálneho zamestnania sú **exekúcie**. Často pritom ide o následok konania firiem, ktoré v iných štátoch by nebolo považované za dôvod pre exekúciu, keďže firmy museli vopred vedieť, že ich klient je v zlej sociálnej situácii a za ponúkanú službu (napr. desať zmlúv na mobilné telefóny spolu s niekoľkoročnými paušálmi) nebude môcť platiť. Ide teda skôr po zlyhanie firiem, ktorých vnútorný systém motivácií končí exekučnými príkazmi. Táto oblasť si vyžaduje legislatívne riešenie.

¹⁴ Podľa výskumu Kurekovej Mýtnej a Končekovej (2014) v Messing (2014), s.95 a 108 sa zamestnávateľa často pýtajú priamo na etnicitu, prípadne filtrujú rómske priezviská, alebo pri osobnom kontakte menia svoje predchádzajúce telefonicky podané informácie.

- **Vytlačanie do šedej ekonomiky.** Rómovia sú často zamestnaní neformálne; robia nízko kvalifikované práce za nízku mzdu. Spoločnosť takúto prácu v realite toleruje¹⁵ a to môže byť jeden z hlavných problémov, prečo na dopyt po neformálnej práci odpovedajú Rómovia kombináciou práce načierno a poberania dávok. Dávky tak slúžia ako príplatok, či dotácia k neformálnemu zamestnaniu. Podľa UNDP (2012a) jedna pätina Rómov pracuje v šedej ekonomike. Podľa anekdotickej evidencie zamestnávateľa zneužívajú aj dohody o vykonaní práce tým, že prekračujú povolený rozsah 350 hodín ročne a dohody používajú len ako zásterky pre prípad inšpekcie.
- **Štátne politiky,** ktoré sa míňajú účinkom. Rôzne rekvalifikačné nástroje sa v priebehu rokov ukázali ako neúčinné a zbytočné, nereflektujúce skutočné potreby trhu a možnosti cieľovej skupiny. Rovnako aj európske fondy (UNDP, 2012b) mali minimálny vplyv na zvýšenie zamestnanosti Rómov, aj keď niektoré podporené aktivity pomohli zlepšiť ich sociálne siete a pomohli Rómom nájsť krátkodobú prácu v šedej ekonomike za nízku mzdu.

Všetky tieto príčiny vylúčenia nasvedčujú, že „fenomén Róm“ môže byť príčinou nízkej miery zamestnanosti nízko kvalifikovanej pracovnej sily na Slovensku, a že náprava si vyžaduje cieleňú interferenciu verejných politík.

5.1 Koncept profesijného životopisu

Náš prístup k analýze a kumulácii príčin vysokej nezamestnanosti Rómov a hľadania riešení vychádza z modelu, v ktorom je podnikateľ konfrontovaný s neurčitou o skutočnej, či potenciálnej produktivite práce uchádzačov. Aby znížil riziko, že produktivita bude nízka, zamestnávateľ vo všeobecnosti môže sledovať indikátory ako výška dosiahnutého vzdelania, doterajšia prax a dobré meno. Výška dosiahnutého vzdelania je indikátorom vedomostí, disciplíny a schopnosti učiť sa novým postupom. Prax je dôkazom o nadobudnutých

¹⁵ Podľa správy Inšpektorátu práce za rok 2013 „bolo vykonaných 15.974 kontrol zameraných na kontrolu dodržiavania zákazu nelegálnej práce a nelegálneho zamestnávania, v rámci ktorých bolo zistených 541 subjektov – zamestnávateľov, ktorí porušili zákaz nelegálneho zamestnávania tým, že nelegálne zamestnávali 1.056 fyzických osôb. Realizované inšpekcie práce a ich zistenia sú najpočetnejšie v porovnaní s predchádzajúcimi tromi kalendárnymi rokmi.“ Toto číslo je nepomerne nízke voči počtu nezamestnaných osôb na Slovensku.

zručnostiach a práce v tíme. Dobré meno súvisí so sociálnymi sieťami, zvlášť v menších obciach je dôležité aj to, kto odkiaľ pochádza, z akej je rodiny a podobne. Tieto indikátory spoločne nazývame **profesijným životopisom**. Zamestnávateľ má snahu ku každej pracovnej činnosti (mzde) priradiť zamestnanca s vhodným profesijným životopisom, aby minimalizoval riziko prípadných budúcich strát.

Aký profesijný životopis je možné očakávať u Rómov, či už čerstvo prichádzajúcich na trh práce, alebo nezamestnaných?

Stupeň formálne dosiahnutého vzdelania Rómov často krát nemá nič spoločné s ich skutočnými schopnosťami a zručnosťami. Je to o to viac, že rómske deti sú s niekoľkonásobne väčšou pravdepodobnosťou ako majoritné deti zle diagnostikované a zaradované do špeciálnych škôl (je vážne podozrenie, že ide o obchod s deťmi organizovaný niektorými školami a diagnostickými centrami za účelom získania vyšších normatífov na školáka), v ktorých nemajú možnosť kompenzovať svoje znevýhodnenia súvisiace so zlými sociálnymi pomermi a nedostatočnou znalosťou výukového jazyka. Preto v prípade Rómov ich vzdelanie nemôže slúžiť na trhu práce ako signál o mozgnej produktivite práce a potenciálny zamestnávateľ tak nemá žiadnu informáciu o uchádzačovi o zamestnanie.

Doterajšia prax je často praxou v šedej ekonomike a jej dôveryhodnosť (možnosť dolozenia) je preto veľmi pochybná. Je pravdepodobné, že Rómovia ani sami nevedia, pre ktorého zamestnávateľa v minulosti načierno pracovali a takýto zamestnávateľ by sa k nim asi nepriznal.

Dobré meno Rómov na trhu práce je formované faktormi, ktoré sme už popísali – predsudky voči rozdielnej farbe pleti, neexistujúce sociálne siete a paralelný rómsky a majoritný svet.

Potenciálny zamestnávateľ tak väčšine prípadov nemá ako získať profesijný životopis Róma a konfrontovaný s vysokou neurčitosťou o jeho skutočnej produktivite práce môže upustiť od investície a zamestnávania. Ak teda chceme pomôcť vzniku pracovných miest pre Rómov, musíme sa zamerať na profesijný životopis. Inými slovami, o náklady na odhalenie skutočnej

produktivity práce sa musí deliť štát, pretože pre samotný súkromný sektor sú príliš vysoké a neakceptovateľné.

Pre jednoznačnosť dodajme, že profesijný životopis v našom chápaní je teoretický koncept; spôsob, ako chápať situáciu Rómov na trhu práce a hľadať riešenia. V žiadnom prípade nemáme na mysli nejaký formálny doklad, ktorý by pravdepodobne veľmi rýchlo stratil svoj význam a dôveryhodnosť.

5.2 Získanie profesijného životopisu a kombinácia s rozvojovými politikami

Pre podporu zamestnávania Rómov je potrebné vytvoriť medzistupeň, zamestnanie prvého kontaktu, ktoré im umožní prejavíť svoju skutočnú produktivitu a získať svoj profesijný životopis – stať sa z anonymného nezamestnaného Róma relevantným uchádzačom na trhu práce. Tento medzistupeň musí byť dostatočne dôveryhodný, aby takúto skúsenosť svojich budúcich zamestnancov považoval súkromný sektor za relevantný. Niektorí starostovia (Marcinčin, 2013) takéto medzistupne vytvorili a majú s nimi vynikajúce skúsenosti:

- Mnohé obecné podniky (s právnou formou spoločnosti s ručením obmedzeným v stopercentnom vlastníctve obce) plnia funkcie inkluzívneho podniku, či sociálnych inovácií.
- Podľa skúseností obecných podnikov väčšina Rómov so špeciálnou školou môže bez problémov obsluhovať, udržiavať a opravovať techniku, a viesť pracovné kolektívy.
- Obecné podniky sú schopné dosahovať zisky a používať ich na svoj rozvoj. Zároveň sú miestom, kde nezamestnaní získavajú svoj profesionálny životopis – dôkaz o svojich zručnostiach a pracovnej disciplíne. Súkromní zamestnávateľia si často vyberajú zamestnancov v obecných podnikoch a umiestňujú ich na komerčný trh práce za konkurenčnú mzdu.
- Prácu obecného podniku zvládne aj komerčná firma s pomocou komunitných pracovníkov, aby zvýšené náklady súvisiace so sociálnym začlenením nemusel niesť zamestnávateľ, ktorý na to ani nemá kapacitu.
- Starostovia, ale aj súkromní zamestnávateľia tvrdia, že na trhu je mnoho príležitostí pre tvorbu nízko kvalifikovaných pracovných miest, či už ide o obsluhu miestneho, alebo regionálneho trhu, ale aj vývoz produktov na vyspelé trhy. Lacná nízko

kvalifikovaná pracovná sila Rómov z MRK tak môže byť významnou konkurenčnou výhodou.

Vo všeobecnosti sa ukazuje, že zamestnávanie Rómov napríklad obcami je omnoho účinnejším nástrojom, ako aktivačné práce. Kým zamestnaní Rómovia prispievajú k rozvoju obcí a lokalít, a odmenou získavajú aj rešpekt a uznanie „bielych“ susedov, nezamestnaní na aktivačných prácach nemajú motiváciu pracovať, nezískavajú žiadnu kvalifikáciu ani vyhliadky na zamestnanie v budúcnosti a ich „flákanie sa“ na verejnosti vo výsledku ich sociálny status v očiach verejnosti ešte znižuje. Niektorí starostovia oceňujú, že aktivovaní im ušetrili náklady na prácu, ale pre nezamestnaných je to len jedna z možností získania okamžitej hotovosti, forma sociálnej dávky.

Zamestnávaniu Rómov by pomohlo odbúranie neurčitosti na trhu práce vo forme budovania profesijného životopisu. Ideálna je kombinácia s rozvojovými politikami – regionálny (lokálny) rozvojový plán musí byť každej lokalite šitý na mieru s využitím dostatočne flexibilných národných nástrojov. V dnešných podmienkach takéto plány a aktivity realizujú skôr nadšenci, preto je na národnej úrovni možné vychádzať z mnohých slovenských pilotov, ako aj z medzinárodných skúseností. Vo všeobecnosti literatúra odporúča tieto zásady pre tvorbu pracovných miest pre Rómov:

1. **Budovanie kapacity verejnej správy.** Pre zabezpečenie efektívnosti politik je nevyhnutný zber etnických dát a etnický monitoring. V opačnom prípade nie sme schopní skladať účty za realizované výdavkové politiky a etnicky cielené politiky majú veľmi slabý účinok (Marcinčin a Marcinčinová, 2009, Messing, 2014). Zároveň je potrebné zmeniť „firemnú kultúru“ úradov a inštitúcií, aby ich zamestnanci boli dostatočne zaškolení pre efektívnu prácu s vylúčenými komunitami, ktoré sú heterogénnou skupinou s rôznymi sociálnymi, kultúrnymi a ekonomickými charakteristikami (vrátane detí z detských domovov, handicapovaných). Úrady práce by nemali byť formálnymi úradmi, kde nezamestnaní sú len povinní pravidelne sa zaregistrovať. Mali by byť schopné pracovať s nezamestnanými pri budovaní ich

profesijného životopisu a umiestnení na trhu práce.¹⁶ V súčasnosti tieto aktivity namiesto úradov práce vykonávajú sociálni pracovníci.

2. Zaisťovať silné antidiskriminačné politiky a politiky podporujúce **rovnosť šancí** a podporovať **kultúrne porozumenie** v celej spoločnosti. **Najlepším spôsobom propagácie porozumenia je práve zvyšovanie zamestnanosti Rómov** a poukazovanie na ich zručnosti a schopnosti.
3. **Aktívna účasť Rómov na sociálnej inklúzii.** Je zrejmé, že pre prácu s Rómami je potrebné získať samotných Rómov, ktorí môžu zlepšiť účinnosť programov už pri ich navrhovaní, alebo pracovať napríklad ako mediátori, sociálni pracovníci, zdravotní osvetári, či asistenti učiteľov. Týmto spôsobom napríklad program Zdravé komunity (ktorý nepokladá za dôležité formálne vzdelanie, ale spolieha sa na vlastné školenia, vyhodnocovanie pracovných výsledkov a spätnú väzbu od komunity) pomáha budovať dôveru a partnerstvo v citlivých zdravotných otázkach s inak uzavretou komunitou.
4. Len **horizontálnou a vertikálnou spoluprácou** na úrovni centrálnej vlády, lokálnych vlád, súkromného sektora a mimovládnych organizácií je možné zvýšiť zamestnanosť Rómov formou rozvojových plánov a profesijných životopisov.
5. **Multidisciplinárna práca a individuálny prístup.** Dôležitá je kombinácia práce multidisciplinárnych tímov odborníkov z oblasti vzdelania, zamestnania, bývania, sociálnej práce, práce s mládežou, zdravia a individuálny prístup, čiže riešenie potrieb a problémov jednotlivých členov komunity, rovnako ako aj práca s celou rodinou a komunitou.
6. **Explicitné, ale nie exkluzívne ciele politiky.** Je vhodné kombinovať všeobecné vládne programy s cieľovými programami pre Rómov. To znamená zamerať sa na Rómov ako na cieľovú skupinu, ale nie oddelene od iných občanov, ktorí sú v podobnej životnej, či socioekonomickej situácii. Programy zamerané výhradne na

¹⁶ Stateva et al. (2014), Messing (2014), str. 5, Peña-Casas, Ghailani and Nicaise (2011) a Hanesch (2011).

Rómov už názvom signalizujú, že Rómovia sú tí, ktorí potrebujú zvláštnu pomoc a to môžu viesť práve k opačnému výsledku a vytváraniu napätia vo spoločnosti. Špeciálna pozornosť Rómom je nevyhnutná, ale pokiaľ je to možné, politiky voči Rómom by mali byť zakomponované do všeobecných vládnych politík. Takéto opatrenia môžu prispieť ku kohézii lokálnej komunity, zmenšiť napätie v spoločnosti a odbúrať predsudky.¹⁷ Európska komisia odporúča vybalansovaný prístup vládnych politík a programov, všeobecne nasmerovaných na rôzne zraniteľné skupiny, ale obsahujúce časti explicitne zamerané na jednotlivé komunity, či skupiny obyvateľstva a riešenie ich špecifických potrieb.

5.3 Dobré príklady

Nasledujúce príklady sú v literatúre často uvádzané ako príklady dobrej praxe. Chceme na nich poukázať, že ich úspech bol spojený práve s tým, čo nazývame profesijný životopis, či už šlo o obecný podnik, mimovládnu aktivitu, alebo komerčnú firmu. Aktívny vstup medzi - na trhu práce anonymných - nezamestnaných a komerčné podniky, zdieľanie sociálnych nákladov a vybudovanie profesijných životopisov umožnilo vybudovať profesijný životopis a uspieť na trhu práce mnohým dlhodobo nezamestnaným. Tieto skúsenosti sa dajú považovať za piloty a je potrebné ich replikovať na národnej úrovni verejných politík.

Obec Spišský Hrhov

Spišský Hrhov je jedinečným príkladom práce s Rómami a ich úspešnej integrácie. Kým pred zhruba pätnástimi rokmi bola v obci separovaná a nezamestnaná rómska komunita žijúca v nedokončených stavbách domov bez inžinierskych sietí a chatrčiach nevhodných na bývanie, v súčasnosti je 30 percent Rómov zamestnaných, Rómovia žijú v dostavaných rodinných domoch a vyše 70 percent Rómov je pripojených na inžinierske siete.¹⁸

¹⁷Napríklad v 60-tych rokoch 20. storočia rokov vo Fínsku prebehla verejná debata, že Rómovia majú rovnaké práva ako ostatní občania a špeciálne politiky nie sú potrebné. V roku 2008 bola pripravená prvá vládna/národná politika Rómov (The National Policy on Roma), v ktorej sa hovorí, že Rómovia majú rovnaké práva ako ostatní občania, ale existujú rôzne prekážky, ktoré im bránia v rovnosti. Aby boli rovní pred zákonom je potrebná pozitívna diskriminácia a špeciálne opatrenia. Lähteenmäki-Smith (2011), Hanesch (2011) a Bogdanov and Zahariev (2011).

¹⁸Ledecký (2011).

Obec urobila pre integráciu Rómov tieto kroky:

- **Vypracovanie podrobného plánu trvalo udržateľného rozvoja obce.** Kľúčovými oblasťami rozvoja sa stalo vzdelávanie, zamestnanosť a bývanie.
- **Vyškoľenie vlastných projektových kapacít.** Obec investovala do zaškolenia zamestnancov v projektovom manažmente a vybudovala si tak kapacitu na tvorbu a realizáciu efektívnych a účinných projektov, ktoré riešili reálne potreby obce.
- **Spolupráca.** Obec začala spolupracovať s vládnyimi aj mimovládnyimi organizáciami s regionálnou aj celoslovenskou pôsobnosťou, s vzdelávacími inštitúciami (miestnou školou, učňovskými a strednými školami a univerzitami), úradom práce a podnikateľskými subjektmi.
- **Multidisciplinárna práca** bola od začiatku kombinovaná s terénnou sociálnou a komunitnou prácou (individuálnym prístupom), ktorá predstavovala každodenné riešenie problémov v komunite, pomoc pri právnych úkonoch, či poradenstvo v hospodárení.
- **Priorita vzdelávanie.** Na začiatku dôležitú úlohu zohralo komunitné centrum, ktoré bolo v centre dediny a bolo koordinačnou jednotkou medzi samosprávou a jej orgánmi, základnou školou, komunitnými pracovníkmi, mimovládnyimi organizáciami a neformálnym združením občanov. Vzdelávacie programy boli **cielené na všetky vekové skupiny** a obsahovali predškolskú prípravu, aktivity pre mládež (motivačné programy prípravy na zamestnanie, štúdium, rodinná výchova a rodičovská príprava), a kurzy rodinného hospodárenia, zvyšovania kvality života, zlepšenia hygieny, úpravy okolia domov, chov poľnohospodárskych zvierat, pestovanie plodín a pod. pre dospelých.
- **Priorita práca.** Komunitné centrum začalo v spolupráci s úradom práce, podnikateľskými subjektmi a mimovládnyimi organizáciami organizovať **kurzy** na zlepšenie zamestnanosti Rómov. V obci bola zriadená kancelária, kde bolo

nezamestnaným poskytované **pracovné poradenstvo**, bola poskytovaná pomoc pri hľadaní práce, ako aj asistencia pri nástupe do práce.

Spišský Hrhov si vytvoril vlastnú **konceptiu udržateľného sociálneho podniku**, inšpirovanú malými prevádzkami špecializovanými na jednu činnosť, ktoré mali jedného odberateľa (väčšinou obec). Táto koncepcia bola **prepojená na súčasné národné programy**, napríklad výstavbu bytov nižšieho štandardu, komunitnú sociálnu prácu, sociálne rozvojové programy v oblasti vzdelávania a programy mimovládnych organizácií a obcí.¹⁹

V roku 2003 vznikol obecný podnik s cieľom vytvárať a dlhodobo udržať pracovné miesta pre ľudí z rómskej komunity v mieste ich bydliska. Obec mala k dispozícii malý rozpočet a obmedzené zdroje na investície, preto **najprv kúpila jednoduchú technológiu** na výrobu dlaždíc a začala podnikáť. K tejto výrobe sa postupne pridávali ďalšie výrobné programy, využívajúce hlavne zručnú pracovnú silu a minimum investícií do technológií. Dnes podnik

vykonáva všetky obecné práce, štiepkovanie náletových a odpadových drevín pre obce v mikroregióne, spracovanie dreva zo starých paliet na jednoduchú stolársku výrobu a na výrobu darčiekov a úľov. Obec zakúpila technológiu na opravu výtlkov, pričom opravy robí aj pre okolité obce. Začala obhospodarovať nevyužitú obecnú pôdu vo výmere 100 ha a začala chovať neustajnené zvieratá. Začala vlastnú výstavbu veľmi výhodných drevo-domov, ktorých cena je oproti klasickej murovanej stavbe domu len polovičná a zároveň umožňuje využitie odpadového dreva.

- **Práca a sociálny program.** Obecná firma má svoj sociálny program, ktorý funguje na modely „jeden na jedného“. Každý nový pracovník ma po určitú dobu školeného tútora, ktorý ho učí správne si plniť pracovné povinnosti. Popri riešení pracovných problémov súčasne riešia prípadné problémy – rodinné, finančné, s bývaním, s vzdelávaním detí, či s hygienou. Ak sa pracovník počas skúšobnej doby osvedčí a je motivovaný pracovať, zaradí sa do trojčlennej až päťčlennej pracovnej čaty. Dôraz sa kladie na to, aby bol vzorom a motiváciou pre ostatných členov komunity svojim

¹⁹ Mušínska (2012) a Sme (2013).

osobnostným aj ekonomickým rastom. Po piatich mesiacoch, ak dodržiava pravidlá a pracovnú morálku, sa z neho stáva zamestnanec konkurencieschopný na trhu práce.

- **Práca verzus aktivačné práce.** Starosta obce tvrdí, že podporovať treba iba dobrovoľné zamestnávanie. Podľa jeho skúseností majú aktivačné práce mnoho nevýhod: zaradený nezamestnaný ostáva nezamestnaným, nemá žiadnu pracovnú zmluvu a nemá ani žiadne práva a povinnosti zamestnanca. Nemá zodpovednosť k vykonanej práci, ani k nástrojom a náradium. Aktivačné práce sú nevýhodné aj pre obec, lebo berú skutočné pracovné miesta v obci. Tvrdenie starostu potvrdzuje aj odborná literatúra a výskum, ktorá rovnako kritizuje aktivačné práce. Aktivačné práce zvyšujú chudobným nezamestnaným disponibilný príjem, ale nijako neriešia problém nezamestnanosti.²⁰
- **Priorita bývanie.** Obecná firma bola spojovacím článkom pre zlepšenie bývania a hygieny. Následkom zlej hygieny boli infekčné ochorenia a epidémie. Začiatkom 90-tých rokov obec začala pomáhať Rómom s majetkovo-právnym vysporiadaním pozemkov a domov, nastavila systém daní a poplatkov, ktorý bral do úvahy skutočný počet členov domácností, nastavila systém zberu a odvozu odpadu, zlikvidovala smetiská a zamedzila tvorbe nových skládok. Zároveň (s pomocou obecnej firmy) začala výstavbu vlastných bytov nižšieho štandardu. Pracovníkmi boli hlavne budúci nájomníci, ktorých na prácu vyberalo a pripravovalo komunitné centrum. Po nadobudnutí pracovných zručností Rómovia začali modernými technológiami opravovať a pristavovať svoje domy, a zvýšil sa počet domov pripojených na obecný vodovod a kanalizáciu. V súčasnosti niektoré rómske rodiny žijú v činžiakoch spolu s majoritným obyvateľstvom; rovnako v nových lokalitách obce, kde prebieha výstavba nových domov, majú odkúpené pozemky Rómovia aj majorita. V plánovanom novom činžiakovi majú mať Rómovia rovnaký priestor, ako ostatné rodiny.²¹

²⁰ Messing (2014). Str.7.

²¹ Mušíňka (2012). Str.13-26

Obec Rudlov a Občianske združenie Svatobor pod Oblíkom

Občianske združenie Svatobor pod Oblíkom je jediná mimovládna organizácia pracujúca s Rómami, ktorá svoje aktivity zameriava na tzv. zelenú ekonomiku, na eko-záhradnícku činnosť a na poľnohospodársku produkciu v širšom kontexte krajiny tvorby a eko-výroby.

- **Inovatívne využívanie miestneho rozvojového potenciálu.** Cieľom občianskeho združenia je sprístupniť pôdu sociálne znevýhodneným a naučiť ich s pôdou pracovať. Zakladateľ združenia tvrdí, že Rómovia v jeho lokalite sú síce bez kvalifikácie, ale sú manuálne zruční a môžu sa uplatniť v poľnohospodárstve. Rómovia však nevlastnia pozemky a nemajú priestory pre poľnohospodársku činnosť, preto pracujú na prenajatej pôde a v prenajatých priestoroch.
- **Nízke počiatkové investície.** V prvej fáze zakladateľa projektu opravili spustený majer a prebudovali ho na ekofarmu s pomocou 80 Rómov a 30 členov majority. Rómovia, ktorí sa osvedčili v práci na majeri následne získali zamestnanie vo firme vykonávajúcej stavebné práce v zahraničí.
- **Pracovný inkubátor a konkurenčné výhody.** Počiatčným krokom fungovania združenia bolo naštartovanie činnosti eko-centra Malinka, ktoré slúži aj ako komunitné centrum, v ktorom sociálne vylúčení ľudia rôzneho veku získajú pracovné aj komunikačné zručnosti. Malinka je biofarma, na ktorej sa pestuje ovocie, zelenina a liečivé rastliny, robí sa kompost a vyrábajú sa metly z brezového prútia a ciroku. Na farme sa robí aj množenie kvalitných bio-osív pre producenta z Česka, ktorý rovnakú kvalitu bio-osiva dokázal predtým nakúpiť len v Južnej Amerike. Mnohí zamestnanci sa po zaškolení a získaní zručností uplatnia v poľnohospodárstve, v technických službách, či v stavebníctve.
- **Nedostatočný prístup ku kapitálu.** Napriek uznaniu a oceneniam doma aj v zahraničí združenie nemá dostatok financií na zvyšovanie zamestnanosti a nákup efektívnejších technológií. Občianske združenie nie je oprávnené žiadať peniaze

v Programe rozvoja vidieka, preto musí svoju činnosť financovať cez malé projekty.²² Veľkú časť financií pritom míňa na prenájom pôdy a priestorov.

Program U.S. STEEL Rovnosť šancí

Projekt U.S. Steel Rovnosť šancí je zameraný na podporu zamestnanosti obyvateľov obce Veľká Ida a košických častí Šaca a Luník IX. Projekt funguje v spolupráci so starostami, magistrátom mesta Košice, miestnou školou, saleziánmi a komunitnými centrami. Od roku 2002, kedy bol projekt spustený, sa podarilo vytvoriť okolo 150 pracovných miest pre Rómov. Do riadneho pracovného pomeru zobrala spoločnosť zhruba dvadsať účastníkov projektu.

- **Spolupráca a odmeňovanie motivácie.** Výber zamestnancov je založený na poznaní členov komunity. Starostovia a komunitní pracovníci vyberajú tých, ktorí preukazujú snahu pracovať, chcú zlepšiť svoje životné pomery, podporujú vzdelávanie svojich detí a sami majú záujem o zvýšenie svojej kvalifikácie. Spoločnosť po nábere vyhodnocuje výkony a referencie z pracoviska a úspechy na školeniach; najlepší zamestnanci sú prijímaní do pracovného pomeru.
- **Práca a sociálny program.** Projekt sa postupne spojil s programom starostlivosti o deti; spoločnosť podporila predškolské zariadenia a nulté ročníky. Vo vzdelávacích aktivitách spolupracuje súčasne so saleziánmi a miestnou školou. Pravidlom je, že zamestnanec nemôže získať lepšiu pozíciu v spoločnosti, pokiaľ sa nevenuje vzdelávaniu svojich detí. Motiváciou pre vzdelávanie detí je ponuka pracovného miesta, ak absolvujú Strednú hutnícku školu v Šaci. Spoločnosť takisto podporuje a organizuje voľnočasové aktivity pre deti.

Program má pozitívny vplyv na celé rodiny účastníkov vďaka pozitívnej motivácii, zabezpečeniu pravidelného príjmu, zníženiu chudoby a zlepšeniu bývania.²³ Firme však chýba

²² Sme (2013), Teraz (2013) a Mušinka (2012) str.117-124.

²³ Usske (2014) a Bača (2011).

jednoduchá pomoc od štátu pri zdieľaní sociálnych nákladov napr. formou zabezpečenia sociálnej práce.

6. Záver

Naša štúdia potvrdila niektoré všeobecne známe poznatky o rómskej populácii na Slovensku: väčšina Rómov žije v rozptýlení s majoritou, väčšina zmiešaných obcí sa nachádza v Košickom, Banskobystrickom a Prešovskom regióne a Rómovia sú výrazne mladší, ako majorita.

Potvrdili sme, že údaje na úrovni obcí spojené s podielom rómskej populácie dávajú veľmi dobrý obraz o profile Rómov na trhu práce: nízka miera zamestnanosti, vysoká nezamestnanosť, nízke vzdelanie, dlhodobá nezamestnanosť.

Identifikovali sme výraznú dvojkoľajnosť na pokrízovom trhu práce, keď v obciach bez rómskeho etnika stúpol počet uchádzačov o zamestnanie v priemere o 100 percent, v obciach s väčšinovou rómskou populáciou však „len“ o 25 percent. Táto dvojkoľajnosť ukazuje, ako vzdialené sú dva paralelné svety majority a menšiny.

Dôležitým záverom je, že ak by sa miera zamestnanosti Rómov vyrovnala miere zamestnanosti majority, na trhu by pribudlo takmer 150.000 pracujúcich a miera nezamestnanosti na Slovensku by sa znížila, v závislosti od aktivizácie dnes odradených rómskych uchádzačov, na 8,6 až 10,0 percenta. To vyvoláva aj otázku o reálnych očakávaniach od programov politiky trhu práce, keď úroveň 8,6 percenta už pravdepodobne nie je vzdialená od prirodzenej miery nezamestnanosti. Zdá sa, že politiky trhu práce by sa mali sústrediť jednak na prevenciu pred budúcou nezamestnanosťou a jednak na nízko kvalifikovaných nezamestnaných.

Prínosom tejto štúdie je zistenie, že pokiaľ sa výrazne nezvýši miera zamestnanosti Rómov, na trhu práce bude už o desať rokov chýbať takmer 90.000 zamestnancov na obsadenie dnešných pracovných miest. Je to kvôli rozdielnej vekovej štruktúre a demografickému vývoju majority a minority, Najrozumnejším riešením je práve častejšie zamestnávanie

Rómov, keďže razantný dovoz pracovnej sily zo zahraničia môže vyvolať nové problémy, zvyšovanie miery zamestnanosti majority bude možné asi len formou čiastočných úväzkov a tým sa objem práce na trhu nemusí zásadne zvýšiť, a razantné zvyšovanie produktivity práce majority môže narážať na kapacitné problémy.

Ďalším prínosom štúdie je formulovanie hypotézy, že nedostatočná tvorba pracovných miest pre nízko kvalifikované osoby súvisí s „fenoménom Róma“, čiže vysokým podielom Rómov na Slovensku a špecifickými bariérami na trhu práce, ktorým sú vystavení. Na jej rigorózne potvrdenie je potrebná ďalšia práca s údajmi na úrovni jednotlivcov, naše závery však túto hypotézu jednoznačne podporujú.

Navrhovaný koncept profesijného životopisu vychádza z existencie špecifických bariér pre členov vylúčených komunit na trhu práce a ponúka argumentáciu pre štátnu interferenciu. Programy namierené na vybudovanie profesijného životopisu vylúčených nezamestnaných zásadne znižujú neurčitosť na strane komerčných zamestnávateľov a riziko, že potenciálna produktivita práce uchádzača je nedostatočná.

Tri príklady programov zamestnanosti môžeme považovať za „nevedomé“ testovanie nášho konceptu, keď ich organizátori podobnou formou nahrádzali štát a pomohli vylúčeným nezamestnaným získať svoj profesijný životopis a uspieť na trhu práce.

Na základe našich zistení je možné prijať konkrétne odporúčania pre verejné politiky, aj keď je nevyhnutné výrazne rozšíriť naše informácie o výkonoch Rómov na trhu práce:

- Je potrebné výrazne zvýšiť zamestnanosť Rómov. Je to potrebné jednak kvôli udržaniu pracovných miest a rozvoju slovenského hospodárstva, a jednak kvôli znižovaniu napätia a posilňovaniu spolupatričnosti v spoločnosti.
- Politiky by sa mali zamerať na podporu budovania profesijných životopisov, čo znamená spoluprácu a zdieľanie nákladov so súkromným sektorom a využívanie sociálnych služieb.
- Pracovné možnosti a existencia miestnych rozvojových plánov by mali byť hlavným meradlom pre posudzovanie rôznych programov, inak vzniká riziko, že štát bude napr. výstavbou domov a infraštruktúry konzervovať súčasné ostrovy nezamestnanosti.

- Najjednoduchšou a zároveň najefektívnejšou možnosťou pre prípravu politík trhu práce je stavať na existujúcich príkladoch dobrej praxe, ktoré je potrebné ďalej testovať vo väčšom rozsahu, alebo ich priamo uviesť medzi vládne politiky.
- Väčšina Rómov žije rozptýlená medzi majoritou, čo môže byť dobrým predpokladom relatívne rýchleho úspechu politík zamestnanosti. Takmer 100.000 Rómov však žije v obciach, v ktorých tvorí majoritu, a kde nezamestnanosť a sociálna odkázanosť je oveľa častejším javom. Týmto obciam je treba urýchlene venovať zvláštnu pozornosť.
- V živote menšiny a majority existuje veľká dvojkoľajnosť. Pri formulácii programov sa je treba vyhnúť exkluzívnym politikám zameraných výhradne na Rómov, ktoré by mohli viesť k ďalšiemu zvyšovaniu napätia v spoločnosti a ďalšiemu zhoršeniu postavenia Rómov na trhu práce. Príkladom explicitných, ale nie exkluzívnych politík je znižovanie nákladov práce pre všetkých dlhodobo nezamestnaných. Príkladom exkluzívnych politík je príprava rozvojového plánu rómskeho osídlenia, ktoré by však malo byť súčasťou rozvojového plánu celej obce (okresu).
- Veľkým nebezpečením súčasných verejných politík voči nezamestnaným Rómom je práve exkluzivita, odvodená už od exkluzívnosti a vyhranenosti úradu rómskeho splnomocnenca, ktorý je hlavným orgánom pre komunikáciu problémov a riešení zmiešaných obcí, vyhradený však len pre rómske etnikum. Je potrebné, aby jednotlivé politiky boli primárne garantované rezortnými ministerstvami, aj keď, samozrejme, úzko koordinované, aby neexistovala kapacitná a spoločenská dvojkoľajnosť typu vzdelávacie programy ministerstva pre všetkých, vzdelávacie programy úradu splnomocnenca pre Rómov.
- Pokiaľ spoločnosť nesprísni postihy za nelegálne zamestnávanie, potom príjem z dávok v kombinácii s príjmom zo šedej ekonomiky môže byť veľmi racionálnou alternatívou k účasti na formálnom trhu práce.
- Je potrebné výrazne zlepšiť naše informácie o Rómoch na trhu práce, je potrebné posilniť analytické kapacity, ktoré by boli schopné poskytovať základ pre informovanú prípravu politík na zvýšenie zamestnanosti Rómov a prípravu rozvojových plánov, ich pilotovanie, prípravu národných programov a ich implementáciu.

Dúfame, že naša štúdia bude inšpirovať ďalšie využitie údajov minimálne na úrovni obcí pre hlbšie analýzy načrtnutých problémov zamestnanosti a tvorbu politík zamestnanosti.

7. Literatúra

- Bača, J. (2011). Projekt zamestnávania Rómov v spoločnosti U.S. Steel. In: Mušinka A., Benč V. (2011). Pokrízová obnova SR: Zvyšovanie zamestnanosti a inklúzie. Spoločnosť pre zahraničnú politiku, Prešovská univerzita a Úrad vlády Slovenskej republiky. Prešov. Str. 174-178.
- Bogdanov G., Zahariev B. (2011). Promoting Social Inclusion of Roma: A Study of National Policies. European Commission. Bulgaria. s.21.
- European Commission (2010). Improving the tools for the social inclusion and non-discrimination of Roma in the EU.
- Hanesch, W. (2011). Promoting Social Inclusion of Roma: A Study of National Policies. European Commission. Austria. str. 46-47.
- Kureková, L., Kontseková, J. (2013). Slovakia. In: Messing, V. (2013). „From Benefits to Brooms“. Case Studies Reports on the Implementation of Active Labour Market Policies for Roma at Local Level. NEUJOBS WorkingPaperNo.19.3.
- Lähteenmäki-Smith, K. (2011). Promoting Social Inclusion of Roma: A Study of National Policies. European Commission. Finland, s.4 a 10.
- Ledecký V. (2011) ...alebo názov si dajte aký chcete (Obecný podnik Spišský Hrhov). In: Mušinka A. a Benč V. (2011). Pokrízová obnova SR: Zvyšovanie zamestnanosti a inklúzie. Spoločnosť pre zahraničnú politiku, Prešovská univerzita a Úrad vlády Slovenskej republiky. Prešov. Str. 66-72.
- Marcinčin (2013). Príklady úspešného zamestnávania Rómov, Okrúhly stôl, 11. júl 2013, Obecný úrad v Spišskom Hrhove. Mimeo.
- Marcinčin A. a Ľ. Marcinčinová (2009). Straty z vylúčenia Rómov. Kľúčom k integrácii je rešpektovanie inakosti. Nadácia otvorenej spoločnosti, Bratislava.
- Messing, V. (2014). Patterns of Roma Employment in Europe. Neujobs Policy Brief No. D19.4, March, Central European University.
- Mušinka, A. (2012). Podarilo sa. Príklady úspešných aktivít na úrovni samospráv smerujúcim k zlepšeniu situácie Rómov. Prešovská univerzita. Prešov. Str.13-26, 109 a 117-124.

Národný inšpektorát práce (2014). Informatívna správa o vyhľadávaní a potieraní nelegálnej práce a nelegálneho zamestnávania za rok 2013.

<http://www.safework.gov.sk/?t=46&s=128&ins=nip>

NBS (2014). Strednodobá projekcia. www.nbs.sk

Peña-Casas, R., Ghailani D. and Nicaise, I. (2011). Promoting Social Inclusion of Roma: A Study of National Policies. European Commission. Belgium. str. 17.

Sčítanie obyvateľov, domov a bytov. ŠÚ SR, [//portal.statistics.sk/showdoc.do?docid=24273](http://portal.statistics.sk/showdoc.do?docid=24273)

Sme (2013). [//romovia.sme.sk/c/6854035/dobry-romsky-projekt-sa-podaril-aj-bez-penazi-unie-slo-to-tazko.html](http://romovia.sme.sk/c/6854035/dobry-romsky-projekt-sa-podaril-aj-bez-penazi-unie-slo-to-tazko.html)

Stateva et al. (2014). Good practises in social inclusion trough employment. Learning from Roma integration. The Tavistock Institute, str. 7-25, 44-45, 60, 71-73.

Svetová banka (2005). The Quest for Equitable Growth in The Slovak Republic. Report No. 32433-SK. Washington, D.C.

Svetová banka (2012). Diagnostics and Policy Advice on the Integration of Roma in the Slovak Republic, vol. I and II.

Šprocha, Branislav (2014). Reprodukcia rómskeho obyvateľstva na Slovensku a prognóza jeho populačného vývoja. Bratislava: Prognostický ústav SAV a Infostat.

ŠÚ SR (2014). Vekové zloženie obyvateľstva Slovenskej republiky 2013.

Teraz (2013). www.teraz.sk/regiony/ekocentrum-rudlov-romovia/86790-clanok.html.

UNDP (2012a). Správa o životných podmienkach rómskych domácností.

UNDP (2012b). Nejasný výsledok: Pomohli projekty Európskeho sociálneho fondu Rómom na Slovensku? Bratislava.

USSKE (2014). Rovnosť príležitostí. www.usske.sk/citizenship/rom-s.htm

Vláda SR (2008a). Strednodobá koncepcia rozvoja rómskej národnostnej menšiny v SR. Solidarita – Integrita - Inklúzia 2008-2013. Uznesenie vlády SR č. 183/2008, str.1 (vymedzenie pojmov).

Príloha 1. Tabuľky

Tabuľka I. Rozdelenie zmiešaných obcí podľa regiónov

Interval, % (Podiel Rómov v obci)	Bratislava	Trnava	Trenčín	Nitra	Žilina	Banská Bystrica	Prešov	Košice	Slovensko
Spolu	89	251	276	354	315	516	664	461	2.926
≤ 0	46	175	235	220	289	250	421	184	1.820
> 0 a < 10	35	51	33	75	19	55	37	56	361
≥ 10 a < 20	7	18	7	45	4	55	62	77	275
≥ 20 a < 29	1	5	0	6	2	38	46	46	144
≥ 30 a < 39	0	1	0	4	1	44	32	43	125
≥ 40 a < 49	0	0	0	3	0	27	23	19	72
≥ 50 a < 59	0	0	0	1	0	17	14	15	47
≥ 60 a < 69	0	1	0	0	0	9	15	11	36
≥ 70 a < 79	0	0	0	0	0	12	9	5	26
≥ 80 a < 89	0	0	1	0	0	7	4	2	14
≥ 90 a ≤ 100	0	0	0	0	0	2	1	3	6
≥ 0 a < 33	43	74	40	128	25	162	156	192	820
≥ 33 a ≤ 100	0	2	1	6	1	104	87	85	286
≥ 50 a ≤ 100	0	1	1	1	0	47	43	36	129
≥ 0 a < 33	48	29	14	36	8	31	23	42	28
≥ 33 a ≤ 100	0	1	0	2	0	20	13	18	10
≥ 50 a ≤ 100	0	0	0	0	0	9	6	8	4

* v percentách celkového počtu obcí v kraji /v poslednom stĺpci na Slovensku
Prameň: výpočty autorov podľa Atlasu rómskych komunít 2013 a ŠÚ SR (2014).

Tabuľka II. Vekový profil zmiešaných obcí

Interval (% Podiel Rómov v obci)	Počet obyvateľov spolu	.. vo veku 0-2 rokov, %	.. vo veku 3-5 rokov, %	.. vo veku 6-14 rokov, %	.. vo veku 20-34 rokov, %	.. vo veku 15-64 rokov, %	.. vo veku 65+ rokov, %
Spolu	5.413.393	3,1	3,2	9,4	22,5	69,5	14,9
= 0	1.463.319	2,7	2,8	8,5	22,2	69,9	16,2
> 0 a < 10	2.870.127	2,9	3,0	8,6	22,8	71,4	14,2
≥ 10 a < 20	531.761	3,2	3,2	9,6	22,8	70,1	14,0
≥ 20 a < 30	218.547	3,6	3,8	11,1	23,2	68,9	12,7
≥ 30 a < 40	114.314	4,0	4,3	12,5	22,9	67,1	12,1
≥ 40 a < 50	69.613	5,0	5,0	14,3	22,5	65,0	10,8
≥ 50 a < 60	53.339	5,8	5,7	15,4	23,0	63,7	9,3
≥ 60 a < 70	37.932	6,0	6,0	16,8	23,3	64,0	7,3
≥ 70 a < 80	23.049	7,1	7,2	18,6	23,5	61,1	6,1
≥ 80 a < 90	18.548	6,9	6,6	18,9	22,6	60,7	6,9
≥ 90 a ≤ 100	12.847	7,3	7,1	21,0	24,9	61,0	3,6
≥ 0 a < 33	3.664.990	3,2	3,3	9,5	22,9	70,3	13,7
≥ 33 a ≤ 100	285.084	5,3	5,4	15,1	22,9	64,5	9,7
≥ 50 a ≤ 100	145.713	6,3	6,2	17,1	23,2	62,8	7,6
Korelácia (všetky obce)	-0,02 ⁺	0,60*	0,61*	0,66*	0,09*	-0,38*	-0,42*
Korelácia (zmiešané obce)	-0,24 ⁺⁺ *	0,69*	0,72*	0,79*	0,05**	-0,64*	-0,58*

⁺ Korelácia medzi podielom Rómov a veľkosťou obce.

* Štatisticky významné na úrovni 0,00, ** štatisticky významné na úrovni 0,10

Korelácia (všetky obce) je počítaná pre všetkých 2.926 obcí s nenulovým počtom obyvateľov. Korelácia (zmiešané obce) zahŕňa len tie obce, kde je podiel Rómov vyšší ako nula (1.106 obcí). Korelácie medzi podielom rómskej populácie a premennou v stĺpci.

Priemery sú rátané z údajov za obce a líšia sa od jednoduchých agregátnych priemerov: $x = 1/n \cdot \sum_i (x_i/y_i)$

Prameň: výpočty autorov podľa Atlasu rómskych komunít 2013 a ŠÚ SR (2014).

Tabuľka III. Miera zamestnanosti a nezamestnanosti, 16-59 rokov, 2011

Interval (% Podiel Rómov v obci)	Miera zamestnanosti	Miera nezamestnanosti
Spolu	55,0	16,2
= 0	58,9	21,9
> 0 a < 10	59,4	29,7
≥ 10 a < 20	52,4	29,5
≥ 20 a < 30	46,9	23,0
≥ 30 a < 40	40,6	23,2
≥ 40 a < 50	36,3	16,8
≥ 50 a < 60	32,8	27,6
≥ 60 a < 70	25,8	18,5
≥ 70 a < 80	22,2	18,1
≥ 80 a < 90	21,4	15,7
≥ 90 a ≤ 100	9,2	30,6
≥ 0 a < 33	54,0	28,6
≥ 33 a ≤ 100	32,8	19,7
≥ 50 a ≤ 100	26,4	22,0
Korelácia (všetky obce)	-0,74*	-0,01
Korelácia (zmiešané obce)	-0,86*	-0,23*

* Štatisticky významné na úrovni 0,00. Korelácia (všetky obce) je počítaná pre všetkých 2.919 obcí s nenulovým počtom obyvateľov. Korelácia (zmiešané obce) zahŕňa len tie obce, kde je podiel Rómov vyšší ako nula (1.106 obcí). Korelácie medzi podielom rómskej populácie a premennou v stĺpci.

Prameň: výpočty autorov podľa Atlasu rómskych komunít 2013 a SODB 2011.

Tabuľka IV. Charakteristika registrovaných nezamestnaných v zmiešaných obciach

Interval (% Podiel Rómov v obci)	Podiel UoZ na populácii 15-64 rokov, %	Počet UoZ	Podiel UoZ s neukončeným základným vzdelaním, %	Podiel UoZ so základným vzdelaním, %	UoZ vo veku do 19 rokov, %	UoZ vo veku 20- 34 rokov, %	UoZ do 1 roku, %	UoZ 4 roky a viac, %
Spolu	13,9	398.876	3,4	21,2	3,9	36,6	45,3	18,6
= 0	11,3	98.430	0,6	14,4	3,3	36,1	48,8	15,0
> 0 a < 10	10,2	165.770	1,7	20,1	3,5	37,2	52,2	13,3
≥ 10 a < 20	14,9	51.533	5,3	28,9	4,4	36,9	42,0	21,0
≥ 20 a < 30	19,6	26.159	9,3	36,0	5,4	37,5	34,6	28,4
≥ 30 a < 40	24,9	17.540	12,5	42,9	5,2	36,6	28,6	34,9
≥ 40 a < 50	27,0	11.665	17,4	46,0	6,9	37,2	26,8	35,7
≥ 50 a < 60	29,5	9.052	19,7	48,8	7,5	37,0	25,9	38,3
≥ 60 a < 70	35,1	7.524	20,8	54,0	6,9	39,6	20,6	43,2
≥ 70 a < 80	40,1	5.314	27,5	52,3	7,1	40,8	17,6	46,4
≥ 80 a < 90	36,0	3.572	20,0	54,5	9,5	41,3	23,4	46,2
≥ 90 a ≤ 100	46,9	2.317	15,4	69,6	6,2	43,3	20,3	47,9
≥ 0 a < 33	14,0	249.681	4,7	26,9	4,2	37,2	44,6	19,6
≥ 33 a ≤ 100	30,2	50.765	17,8	48,2	6,7	37,8	25,0	38,7
≥ 50 a ≤ 100	34,7	27.779	21,4	52,5	7,4	39,3	22,2	42,6
Korelácia (všetky obce)	0,68*	..	0,70*	0,70*	0,29*	0,06*	-0,44*	0,51*
Korelácia (zmiešané obce)	0,75*	..	0,61*	0,71*	0,39*	0,09*	-0,63*	0,65*

UoZ uchádzač o zamestnanie, registrovaný nezamestnaný

UoZ do jedného roku = krátkodobo nezamestnaný

Priemery sú rávané z údajov za obce a líšia sa od jednoduchých agregátnych priemerov: $x = 1/n \cdot \sum_i(x_i/y_i)$

* Štatisticky signifikantné na úrovni 0,00

Korelácia (všetky obce) je počítaná pre všetkých 2.916 obcí s nenulovým počtom obyvateľov a nenulovým UoZ. Korelácia (zmiešané obce) zahŕňa len tie obce, kde je podiel Rómov vyšší ako nula (1.106 obcí). Korelácie medzi podielom rómskej populácie a premennou v stĺpci.

Prameň: výpočty autorov podľa Atlasu rómskych komunit 2013, ÚPSVR a ŠÚ SR (2014).

Príloha 2: Výpočet vplyvu zvýšenia zamestnanosti Rómov na zníženie miery nezamestnanosti na Slovensku

Pri výpočte vychádzame z týchto vzorcov:

Počet všetkých nezamestnaných je súčtom nezamestnaných Nerómov a Rómov

$$U = U_N + U_R$$

Počet všetkých pracujúcich osôb je súčtom pracujúcich Nerómov a Rómov

$$E = E_N + E_R$$

Miera nezamestnanosti je podielom počtu nezamestnaných a aktívnych osôb

$$u = U / (U + E)$$

Miera zamestnanosti je podielom počtu pracujúcich a všetkých osôb v aktívnom veku

$$e = E / WA$$

Keďže poznáme (odhady) WA_R a e_R , potom počet pracujúcich Rómov je

$$E_R = e_R WA_R$$

a počet pracujúcich Nerómov a miera zamestnanosti Nerómov je

$$E_N = E - E_R$$

$$e_N = E_N / WA_N$$

Nárast počtu pracujúcich Rómov (ΔE_R) za predpokladu, že by sa ich miera zamestnanosti vyrovnala miere zamestnanosti Nerómov je úmerný predpokladanej zmene miery zamestnanosti

$$e_{R1} = e_N$$

$$E_{R1} = e_{R1} WA_R = e_N WA_R$$

$$\Delta E_R = E_{R1} - E_R = (e_N - e_R) WA_R$$

Aký vplyv by mal nárast počtu pracujúcich Rómov na mieru nezamestnanosti na Slovensku? To závisí od toho, či počet nezamestnaných Rómov by sa znížil o celý nárast počtu pracujúcich Rómov ($\Delta U_R = \Delta E_R$), alebo len jeho časť ($\Delta U_R < \Delta E_R$); tak by sa stalo v prípade, keby nárast počtu pracujúcich znížil počet neaktívnych (napr. odradených) Rómov. Odhad zmeny miery nezamestnanosti preto závisí od predpokladov o ΔU_R .

V našom výpočte vychádzame z toho, že dnešný počet registrovaných nezamestnaných Rómov zahŕňa aj neaktívnych Rómov, teda takých, ktorí prácu reálne nehľadajú a na úrade práce sú registrovaní niekoľko rokov (takmer polovica registrovaných v obciach s podielom rómskej populácie vyšším, ako

70 percent je registrovaných dlhšie, ako štyri roky). Preto môžeme predpokladať, že počet nezamestnaných by sa znížil o celý nárast zamestnanosti.

$$U_1 = U - \Delta U_R = U - \Delta E_R$$

$$u_1 = U_1 / (U_1 + E_1) = (U - \Delta E_R) / ((U - \Delta E_R) + (E + \Delta E_R))$$

potom

$$u_1 = (U - \Delta E_R) / (U + E)$$

$$\Delta u = u - u_1$$

Pozrime sa ešte na alternatívu, že nárast počtu pracujúcich by bol kombinovaný znížením počtu registrovaných nezamestnaných a neaktívnych (NA_R) osôb. Potom zníženie počtu nezamestnaných označme ako x , pričom $0 < x < 1$.

$$\Delta E_R = \Delta NA_R + \Delta U_{R2}$$

$$\Delta U_{R2} = x \Delta E_R$$

$$U_2 = U - \Delta U_{R2} = U - x \Delta E_R$$

Potom miera nezamestnanosti je

$$u_2 = U_2 / (U_2 + E_2) = (U - x \Delta E_R) / ((U - x \Delta E_R) + (E + \Delta E_R))$$

$$= (U - x \Delta E_R) / (U + E + (1 - x) \Delta E_R)$$

Zvýšenie miery zamestnanosti Rómov na rovnakú úroveň, aká je u Nerómov, by znížilo mieru nezamestnanosti na Slovensku pod úroveň desiatich percent (viď tabuľku nižšie).

Odhad miery nezamestnanosti SR zo zvýšenia miery zamestnanosti Rómov z 15% na 65% a pre rôzne podiely vyvolaného zníženia počtu nezamestnaných

x	1,00	0,95	0,90	0,85	0,80	0,75	0,70
Miera nezamestnanosti u	8,6	8,8	9,1	9,3	9,6	9,8	10,0

$x=0,80$ označuje situáciu, keď nárast počtu pracujúcich sa z osemdesiatich percent prejaví na poklese počtu nezamestnaných (a zvyšok znižuje počet dovtedy neaktívnych osôb).

Prameň: výpočty autora.